

MIESTO ŽELDYNŲ PROBLEMOS IR JŲ SOCIALINĖ PASKIRTIS

Konstantinas Jakovlevas-Mateckis

*Miestų statybos, Architektūros pagrindų ir teorijos katedros,
Vilniaus Gedimino technikos universitetas,
Saulėtekio al. 11, LT-10223 Vilnius, Lietuva.
El. paštas msk@ap.vtu.lt*

Iteikta 2005-10-28

Santrauka. Nagrinėjama miesto raida ir želdynų vieta jo struktūroje. Vadovaujantis subalansuotos plėtros koncepcija pagrindžiama miesto želdynų sistemiskumo būtinybė ir sistemos socialinis pagrįstumas. Pateikiama nauja miesto želdynų sistemos samprata, nurodoma, kad jos pagrindą sudaro miesto gamtinis karkasas ir dvi miesto želdynų teritorijų grupės: atskirųjų želdynų grupė ir į kitos paskirties žemių teritorijas integruotų želdynų, sistemoje atliekančių antraeilį vaidmenį, grupė. Detaliau nagrinėjami integruoti želdynai gyvenamosiose teritorijose, kuriose jie atlieka labai svarbų socialinį vaidmenį.

Prasminiai žodžiai: socialinė miesto želdynų paskirtis, žmogaus veikla ir poreikiai; miesto želdynų sistema; gamtinis karkasas; atskirieji bendro naudojimo želdynai; integruotieji želdynai; miesto želdynų įstatymas ir normos.

1. Įvadas

Miestas – tai sudėtinga sistema „**miesto bendruomenė, jos veikla ir poreikiai – gamtiniai bei antropogeniniai komponentai – aplinka**“ [1]. Šioje sistemoje žmogus užima svarbiausią vietą. Todėl miesto planavimas ir želdynų* formavimas turi būti vykdomi, atsižvelgiant į bendruomenės veiklą ir poreikius. Mieste turi būti sukurtos palankios sąlygos žmogui gyventi, dirbti, mokytis, poilsiauti, investuoti, laisvai disponuoti savo nekilnojamoju turtu. Kadangi žmogaus veikla mieste yra daugialypė, kertasi ir daugybės savininkų interesai. Norint juos patenkinti, reikia reguliuoti miesto planavimo procesą taip, kad miesto gyventojams ir ūkio subjektams būtų užtikrintas aplinkos nekintamumas.

Miestas yra gana dinamiška sistema, kuri nuolat auga ir vystosi. Jam reikalingos pramonės įmonės, komerciniai ir gyvenamieji pastatai, sudėtingos transporto ir inžinerinės komunikacijos, sporto ir pramogų kompleksai, parkai, skverai, paplūdimiai ir pan. Šiam procesui skatinti būtina naudoti visuomenės investicijas ir duoti joms garantijas, nes šiandien vien biudžeto lėšomis neįmanoma išspręsti savivaldybių socialinių-ekonominių problemų, sukurti norimą gyvenimo kokybę. Todėl, kad mūsų miestuose vešėtų

parkai, būtų statomi sporto ir pramogų kompleksai, reikia pritraukti investuotojus, juos suinteresuoti, suteikti reikiamas investicijų garantijas ir aišku, nepažeidžiant gyventojų interesų bei miesto gamtinių ir antropogeninių komponentų darnos, plėsti juos. Todėl šiandien turime sutelkti bendruomenės, savivaldybės ir investuotojų dėmesį į miesto želdynų plėtrą ir apsaugą.

Istorinė miestų, jų viešųjų erdvių ir želdynų raidos analizė rodo, kad beveik visais laikais miesto viešosioms erdvėms ir želdynams, kaip atliekantiems labai svarbų socialinį vaidmenį, buvo skiriama daug dėmesio.

2. Trumpa miestų raida ir jų želdynai

Miestai visais laikais ir visur buvo civilizacijos centrai. Europoje miestą, kaip užbaigtą kolektyvinę erdvę, vertą gyventi žmogui, pirmieji sukūrė graikai. Šiai erdvei reikėjo ir darnaus išorinio santykio su kaimu, ir apskaičiuotų bei kontroliuojamų vidinių mastelių [2]. Šią teorinę idėją tiksliai nusakė Aristotelis (384–322 m. pr. m. e.) savo veikalė „Politika“:

„Jeigu visos bendruomenės siekia gėrio, valstybė ar politinė bendruomenė, kuri yra aukščiausia už visas ir kuri aprėpia likusias, siekia gėrio labiau negu bet kuri kita ir siekia aukščiausio gėrio <...>. Visų pirma būtina

* Želdynais vadiname suplanuotas, apželdintas, įrengtas ir naudoti parengtas teritorijas (parkus, skverus, rekreacinius miškus ir pan.).

vyro ir moters, kurie vienas be kito negali egzistuoti, sąjunga, kad giminė galėtų tęstis, <...> ir prigimtinio valdovo ir pavaldinio sąjunga, kad jie abu išliktų <...>. Pirmasis dalykas, atsirandantis iš šių dviejų santykių, – tai šeima <...>. Tačiau kai susijungia keletas šeimų ir ši sąjunga ima siekti kažko daugiau nei kasdieninių poreikių tenkinimo, iš pradžių susiformuoja visuomenė, vadinama kaimu <...>. Kai į vieną užbaigtą bendruomenę susijungia keletas kaimų, ganėtinais didelių, kad įstengtų visiškai ar beveik save aprūpinti, atsiranda valstybė; ji randasi iš būtinausių gyvenimo poreikių ir gyvuoja gero gyvenimo labui“ [3].

Šią sampratą atitiko antikinės Graikijos (XII a. pr. m. e. – I a. m. e.) miestai. Graikų miestai buvo nedideli (10–20 tūkst. gyv.). Jie turėjo taisyklingą planą, ko iki tol nežinojo Europa. Miesto centre aplink aikštes buvo statomi visuomeniniai pastatai (administraciniai, žiūrovų, sporto), šventyklos ir pan. Mieste žaliavo vieši visuomeniniai ir uždari turtingų piliečių sodai. Aikštės būdavo apsodintos medžiais ir papuoštos fontanais bei skulptūromis, želdynai buvo įrengti hipodromų, stadionų, šventyklų, gimnazijų ir pan. teritorijose. Želdynai buvo neatsiejamas miesto elementas. Be to, miestai turėjo vandentiekį ir kanalizaciją. Graikų miestas – tai vientisas architektūrinis ansamblis, kuriame miesto elementai yra neatskiriami visumos dalis, o pats miestas organiškai įsilieja į kraštovaizdį ir jį papildo [4].

146 m. pr. m. e. Graikija tapo Romos imperijos provincija. Tačiau graikų kultūra Romos imperijos buvo vertinama ir tapo jos tolesnio vystymo pagrindu, tai tarsi graikų miestų planavimo idėjų tąsa. Tačiau romėnų miestai ir jų inžinerijos mastai buvo daug didesni. Pavyzdžiui, Romos žydėjimo laikotarpiu (90–192 m.) gyventojų skaičius joje išaugo iki milijono [5]. Romoje buvo statomi daugiaaukščiai (3–6 aukštų) pastatai ir individualūs gyvenamieji namai su vidiniais kiemais, didžiuliai teatrai, šventyklos, amfiteatrai, stadionai, cirkai, visuomeninės ir privačios pirtys – maudyklos ir pan. (1 pav.). Miestą ir jo aikštes (forumus) puošė fontanai, triumfo arkos, skulptūros ir kt. Skirtingai nei graikams, romėnams pavyko perprasti arkų ir skliautų paslaptis ir šias žinias pritaikyti didelių pastatų, tiltų bei akvedukų konstrukcijose. Gatvės būdavo grindžiamos akmenimis su pakeltais šaligatviais.

Romėnų miestų želdynai nebuvo tokie gausūs ir turtingi kaip graikų. Visuomeniniai sodai būdavo įveisiami prie aikščių, teatrų, termų. Tačiau daugiausia jie būdavo įrengiami prie didikų ir imperatoriaus rūmų, užmiesčio vilų. Nedideli sodai žaliuodavo ir individualių namų vidiniuose kiemuose. Romėnų miestuose viešųjų želdynų trūkumą piliečiams kompensuodavo nepaprastai daug įvairių pramogų objektų. Miestuose sanitarinis lygis (vandentiekio ir kanalizacijos tinklų sistemos,

viešosios pirtys, viešosios išvietės) buvo aukštas, ir dėl to romėnams nebuvo tokios baisios epidemijos, siaustusios jų užkariautuose kraštuose.

Romos imperijos miestų suplanavimui ir aplinkos formavimui ketvirtajame šimtametyje įtaką ima daryti krikščionybė, kuri virto valstybine religija [5]. Šventyklos, teatrai, cirkai, amfiteatrai, akvedukai ir pan., kaip pagoniški statiniai, kurie nesiderino su naująja krikščionybės ideologija, buvo nugriauti ar panaudoti miesto sienoms, tvirtovėms, įrenginiams ir pan. Miesto viešosios erdvės buvo užstatomos bažnyčiomis, didikų rūmais, gyvenamaisiais pastatais ir pan. Šis romėnų miestų naikavimo procesas suintensyvėjo penktajame amžiuje žlugus Romos imperijos vakarinei daliai su sostine Roma. Užkariautojai barbarai naikino Romos miestus ir antikinės Romos architektūros bei meno vertybes.

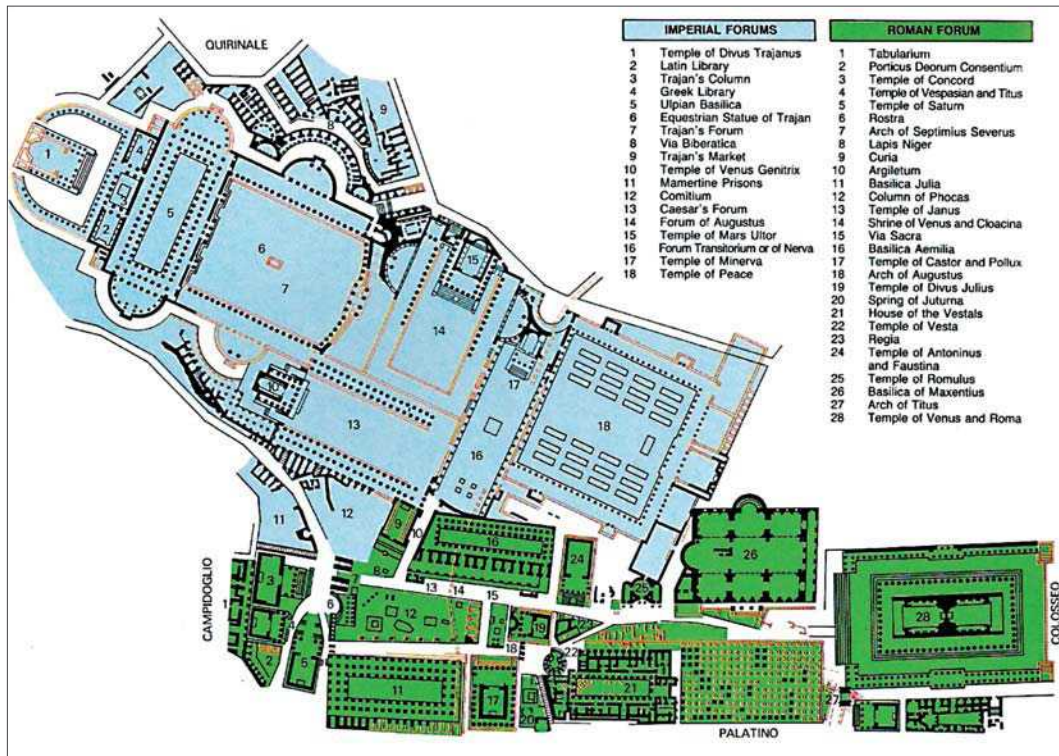
Viduramžiais (IV–XIV a.) miestai labai sunyko. Svarbiausios jų sunykimo priežastys buvo karai, ligos ir ypač labai žemas sanitarinės įrangos lygis (nebuvo vandentiekio ir nuotakyno), perdėm tankus kvartalų užstatymas, gatvių nešvara ir želdynų trūkumas (2 pav.).

Europoje miestai pradėjo atsigausti tik XVI–XVII a.

Tuo laikotarpiu Romos architektūrinį palikimą, kurį jau nuo XII a. buvo pradėta vertinti ir saugoti, imta kūrybingai naudoti. Prasideda dvasinio atgimimo – Renesanso laikotarpis (3 pav.). Atgimsta ir vėl įgyja ypatingą reikšmę Aristotelio išsakyta „vientisos aplinkos, tobulai atitinkančios žmogaus poreikius“, samprata [2]. Antikos ir Renesanso architektūra vėliau turėjo įtakos ir baroko bei klasicizmo architektūrai. Todėl teisingai buvo Leonardo Benevolo, tvirtindamas, kad „Europa turi būti dėkinga antikos pasauliui už savo materialinius ir dvasinius pamatus“ [5]. Miestų planavimo procese socialiniai veiksniai vėl tampa aktualūs. Didikų dvarai išsikūrė miestuose, kurie galiausiai tapo tautinėmis sostinėmis. Tai Paryžius, Madridas, Londonas, Viena, Vilnius, Maskva ir kt.

Miestai ėmė sparčiai augti, jie užimdavo gamtines priemiesčių teritorijas, kurias uždarę viduramžių miestų gyventojai naudojo rekreacijai ir pramogoms. Pagerinti gyvenimo mieste sąlygas, apsisaugoti nuo gaisrų ir pan. padėjo apie augančius miestus kuriamos želdynų juostos (Londonas, Paryžius, Maskva). Miestų augimas, gyventojų skaičiaus didėjimas juose sukūrė prielaidą atsirasti bendro naudojimo viešiesiems parkams. 1634 m. Londone atidaromas pirmasis miestiečiams skirtas Haid parkas, 1660 m. – Sent Džeims parkas ir Gryn parkas. XVIII a.–XIX a. pradžioje viešųjų parkų atsirado ir kituose Europos miestuose. Lietuvoje jų atsiradimas vėlavo beveik šimtmečiu.

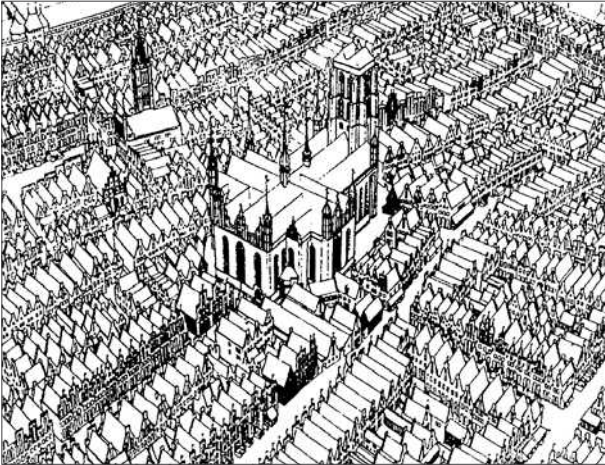
XIX a. pramonės revoliucijos sukelta miestų krizė išklė naujas miestų plėtros koncepcijas. Tai E. Howardo miesto sodo, pagrįsto žmogaus socialiniais poreikiais,



1 pav. Imperatorių bei Romos forumų grupės planas ir išlikusių šių didingų pastatų fragmentai
Fig 1. Plan of Imperial and Roman forums in Rome and fragments of remained stately structures

idėja (XIX a. pab.–XX a. pr.). Ši koncepcija buvo realizuota keliuose Anglijos miestuose. Ji turėjo įtakos ir Helsinkio, kaip decentralizuoto miesto, suplanavimui. Tuo laikotarpiu buvo perplanuoti tokie didžiausi miestai, kaip Viena, Berlynas, Paryžius, Londonas. Miestų generaliniuose planuose buvo rengiami parkų išdėstymo, jų žaliųjų ryšių su užmiesčio miškais pasiūlymai.

XX a. pradžioje remiantis urbanistų T. Garnjė ir A. Miliutino idėjomis buvo priimta Atėnų chartija, kuri propagavo miesto funkcinį zonavimą, kuriame ypač daug dėmesio skiriama gyvenamosios, pramonės ir poilsio žaliosioms zonoms bei jas jungiančios transporto sistemos visumai [6]. Ši koncepcija turėjo didelės įtakos JAV, Europos ir Tarybų Sąjungos, o kartu ir Lietuvos



2 pav. Dansigas. Viduramžių miesto centro rekonstrukcija (iš kn. K. Gruber. Die Gestalt der deutschen Stadt. München, 1983)
Fig 2. Dancing site. Reconstruction of medieval town centre



3 pav. Šv. Petro bazilikos renesansinė aikštė (archit. Dažnis Lorenčas Berninis)
Fig 3. Renaissance square of St. Peter's Basilica

miestų planavimui. Tačiau, prieš 30 metų išaiškėjus kai kuriems funkcionalizmo taikymo praktikoje trūkumams, ėmė plisti integruoto miesto koncepcija, dabar peraugusi į subalansuotos plėtros koncepciją. Ši koncepcija apima nepaprastai daug problemų, pradedant nuo darnaus gyvenamojo namo ir miesto visumos iki darnios regiono bei šalies raidos.

Šiandieninėje subalansuotos plėtros koncepcijoje svarbią vietą užima miestas ir jo bendruomenės gyvenimo sąlygos. Europos urbanistikos chartijoje teigiama, kad „idealus miestas – tai miestas, kuriame sėkmingai derinama įvairi žmogaus veikla (gyvenimas, darbas ir laisvalaikis), kuriame ginamos piliečių teisės, sudaromos geriausios galimos gyvenimo sąlygos, kur reaguoja į gyventojų gyvenimo būdą, atsižvelgiama į visų, kurie juo naudojami, jame dirba, prekiauja, ieško pasilinksminimų, kultūros renginių, informacijos, žinių ar mokosi, poreikius. Tai miestas, kuriame ieškoma balanso tarp modernios plėtros ir istorinio paveldo apsaugos, kur integruojama nauja, nesugriaunant sena, kur vadovaujama subalansuotosios plėtros principu. Miestas be praeities – kaip žmogus be atminties. Todėl žmonių gyvenimo, darbo ir asmeninės istorijos pėdsakai lieka ne tik miestų statiniuose, bet ir parkų, skverų želdynuose ir kt. pavidalais“ [7].

Trumpa miestų raidos analizė rodo, kad visais laikais, tik gal gerokai mažiau viduramžiais, viešosios erdvės ir jų želdynai buvo vieni iš pagrindinių miesto planinės struktūros elementų. Želdynai visada atliko socialinį vaidmenį. Jie buvo kuriami ir tvarkomi, atsižvelgiant į miesto bendruomenės poreikius ir pokyčius. Tačiau XX a. pabaigoje Lietuvoje prasidėjus privatizacijos procesui, miesto želdynams, jų formavimui kai kur susidarė ne visada palankios sąlygos, dažnai yra užmiršamas jų socialinis reikšmingumas.

3. Miesto želdynų formavimo sistemiškumas

Vadovaujantis subalansuotos plėtros koncepcija, miestuose turi būti kuriami ne tik pavieniai želdynai, bet svarbiausia – planingai kuriama vientisa želdynų sistema.

Šiandien mokslo ir profesinėje literatūroje ar projektuose sąvoka *sistema* dar dažnai neteisingai traktuojama kaip atskirų dalių suma. Tačiau ši suma neturi sistemai būdingų požymių, todėl vadintis sistema negali. Iš tikrųjų ši sąvoka yra daug platesnė ir sudėtingesnė. Sąvokos *sistema* samprata jau yra daugmaž nusistovėjusi.

• **Sistema** – tai visuma, daugybės tarpusavyje ir su ta visuma susijusių komponentų (elementų) sąsaja, išskirianti juos iš aplinkos kaip vientisą, sąlygiškai savarankišką darinį, galintį dalytis į posistemius, dalis, elementus, išryškinti jų tarpusavio daugialypius ryšius, hierarchinius lygius ir pan. [8] (4 pav.).

Pagrindiniai sistemos struktūriniai komponentai yra: **subjektas** (bendruomenė, socialinė grupė, individas), **objektas** (realiai egzistuojantys gamtos ir žmogaus sukurti objektai) ir **aplinka** (subjekto, aktyviai sąveikaujančio su objektu, veiklos rezultatai).

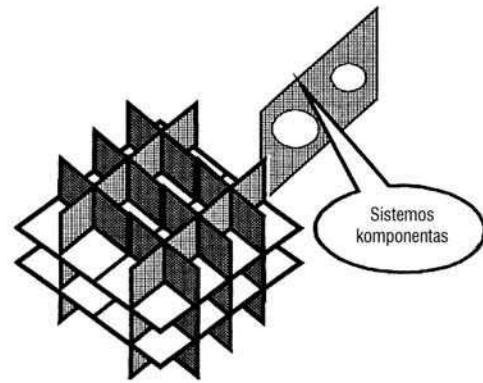
Taigi, vadovaujantis sisteminiiais principais, miesto želdynų sistemos pagrindiniai struktūriniai komponentai bus: **bendruomenė** (jos veikla ir poreikiai), **gamtiniai komponentai** (želdiniai, žemės reljefas ir dirvožemis, paviršinis oras, vandenys ir gyvūnija), **antropogeniniai, žmogaus sukurti komponentai** (keliai, architektūros ir architektūrinio dizaino objektai, inžinerinė įranga ir pan.) ir **aplinka, bendruomenės veiklos rezultatas** (rekreacinių miškų, parkų, skverų, gyvenamųjų, pramonės ir kt. teritorijų suplanuoti ir įrengti želdynai).

Miesto želdynus suvokiant kaip sistemą, sąlygiškai ją galima skirstyti į tris svarbiausius posistemius: **socialinį (bendruomenę), gamtinį natūralų ir antropogeninį** (žmonių sukurtą). Jie tarpusavyje yra susiję ir veikia vienas kitą, sudarydami visumą (5 pav.).

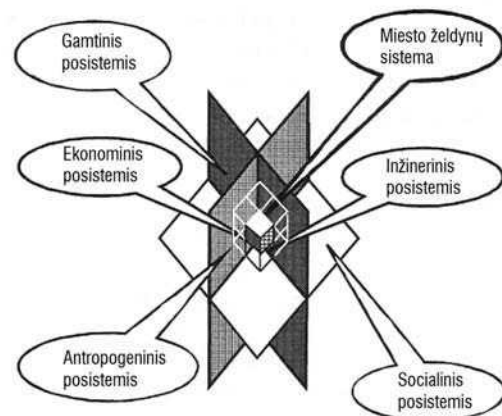
Šie posistemiai užima svarbią vietą miesto planavimo, architektūros, kraštovaizdžio architektūros, aplinkos dizaino ir kt. mokslo tiriamuosiuose ir projektavimo darbuose. Antropogeninis posistemis kai kuriais atvejais yra agresyvus ir veikia kitus, sukeldamas konfliktus gamtiniame ir socialiniame posistemiuose, dėl to gamtinė aplinka degraduoja (teršama, niokojama, vizualiai ardoma), žmonės serga, neturi poilsio vietų, didėja nusikalstamumas ir pan. Gamtinis posistemis yra labai veikiamas antropogeninio posistemo, nes, augant ir plečiantis miestui, daugeliu atvejų jo žalieji plotai mažėja, pažeidžiamas miesto gamtinis karkasas, nukenčia kai kurie jo komponentai ir pan. Gamtinis posistemis atlieka labai svarbias miestui urboekologines, rekreacines ir kt. funkcijas ir turi būti ne tik saugomas, bet ir plečiamas, gerinama jo kokybė. Posistemių skaičius nėra reglamentuojamas. Tai priklauso nuo objekto sudėtingumo ir specifikos. Pavyzdžiui, rengiant miesto bendrąjį ar specialųjį planus, sėkmingam antropogeninio, gamtinio ir socialinio posistemių funkcionavimui didelės įtakos turi ekonominis posistemis. Jis turi užtikrinti miesto ekonomikos plėtrą, nuo kurios neatsiejama ir socialinė raida. O tai, kaip tvirtino dar IV a. pr. m. e. Aristotelis, turi pasitarnauti „gero gyvenimo labui“. Todėl miesto želdynų sistemoje visi posistemiai turi darniai sąveikauti. Jie tarsi klodai auga vienas ant kito – ant gamtinio posistemo „užauga“ dirbtinis antropogeninis, o ant jo – ekonominis ir socialinis posistemiai ir pan. Toks sisteminis nagrinėjimo būdas atskleidžia posistemių tarpusavio sąveikos dėsningumus, sudaro prielaidas naujiems sluoksniams (posistemiams) augti, derinti juos su esamais ir palaikyti visos sistemos harmoniją.

Miesto želdynų sistemą, jos posistemius galima tyrinėti įvairiais aspektais, išryškinti tam tikrus jų požymius, naudojimo būdus bei pobūdžius, skirstyti juos į grupes ir pan. Autoriaus atliktų miesto želdynų tyrimų rezultatų analizė leidžia teigti, kad miesto želdynų sistemos struktūros pagrindą sudaro **gamtinis karkasas** ir dvi miesto želdynų teritorijų grupės: **atskirųjų želdynų grupė** ir į kitos paskirties žemių teritorijas **integruotųjų želdynų**, sistemoje atliekančių antraeilį vaidmenį, **grupė** (6 pav.).

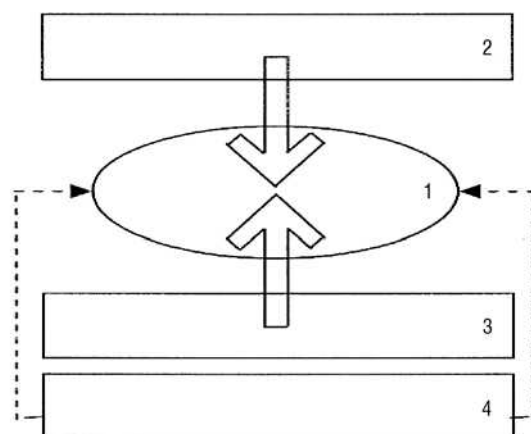
Atskirųjų želdynų grupę sudaro viešieji bendro naudojimo teritorijų želdynai (miesto viešųjų erdvių, mokslinės, kultūrinės paskirties ir kapinių želdynai), o į kitos paskirties žemių teritorijas **integruotųjų želdynų grupę** sudaro gyvenamųjų, visuomeninių, pramonės, komercinių, rekreacinių ir kt. teritorijų želdynai [9].



4 pav. Sistema yra sudėtinga visuma, apimanti jos komponentus (posistemius, dalis, elementus), jų tarpusavio ryšius ir santykius
Fig 4. System is a complicated totality including its components, their interconnections and relationship



5 pav. Miesto želdynų sistemos skirstymo į posistemius modelis
Fig 5. Model of urban green area system distribution into subsystems



6 pav. Miesto želdynų sistemą formuojančių želdynų grupių struktūrinis modelis: 1 – miesto želdynų sistema; 2 – miesto gamtinis karkasas; 3 – atskirųjų želdynų grupė; 4 – į kitos paskirties žemių teritorijas integruotųjų želdynų grupė, sistemoje atliekanti antraeilį vaidmenį
Fig 6. Structural model of green area groups forming urban green area system

Visos išvardytos želdynų grupės miesto želdynų sistemoje atlieka labai svarbias socialines, urbaekologines, architektūrinės ir kt. funkcijas.

Minėtieji miesto želdynų sisteminio formavimo principai, sistemos posisteminių savitarpio ryšiai, sistema formuojančių želdinių grupių struktūra leidžia pateikti tokią miesto želdynų sistemos sampratą:

- **Miesto želdynų sistema** – tai esamų ir naujai formuojamų miesto ir užmiesčio tarp savęs ir su miesto visuma susijusių želdynų sancaupa, susieta su gamtiniu ir urbanistiniu karkasu, sudaranti tarpusavyje funkciškai tikslingą ir kompoziciškai nedalomą visumą, tenkinančią miesto bendruomenės poreikius ir užtikrinančią miesto aplinkos ekologinį stabilumą [9].

Tokia sąvokos *miesto želdynų sistema* samprata išryškina žmogaus poreikių tenkinimo svarbą, želdynų sistemos socialinį reikšmingumą. Tai neleidžia atsieti miesto gamtinių ir antropogeninių (žmogaus sukurtų) komponentų nuo žmogaus ir jo veiklos bei poreikių.

4. Miesto želdynų sistemos pagrindinių elementų problemos

4.1. Miesto gamtinis karkasas

Miesto gamtinį karkasą sudaro kalvos, vandens telkiniai ir jų slėnių bei šlaitų reljefas, želdynai, miesto ir rekreaciniai miškai, gamtinių ir kt. saugomų teritorijų želdynai ir pan. Jis išryškina miesto savitumą, jo kraštovaizdį, miesto suplanavimo kompozicines dominantes ir ašis, architektūros objektų vertes ir pan., užtikrina vietovės ekologinį stabilumą, biologinę migraciją, skatina horizontalių ir vertikalų oro srautų susidarymą, o tai susiję su miesto teritorijų vėdinimu, oro baseino švarinimu, mikroklimato gerinimu ir pan. Tačiau šios svarbios miestui teritorijos miesto bendrajame plane yra tik nurodomos, tačiau neturi tikslų ribų ir neliečiamumo statuso. O tai gimdo urbanistines, ekologines ir socialines problemas.

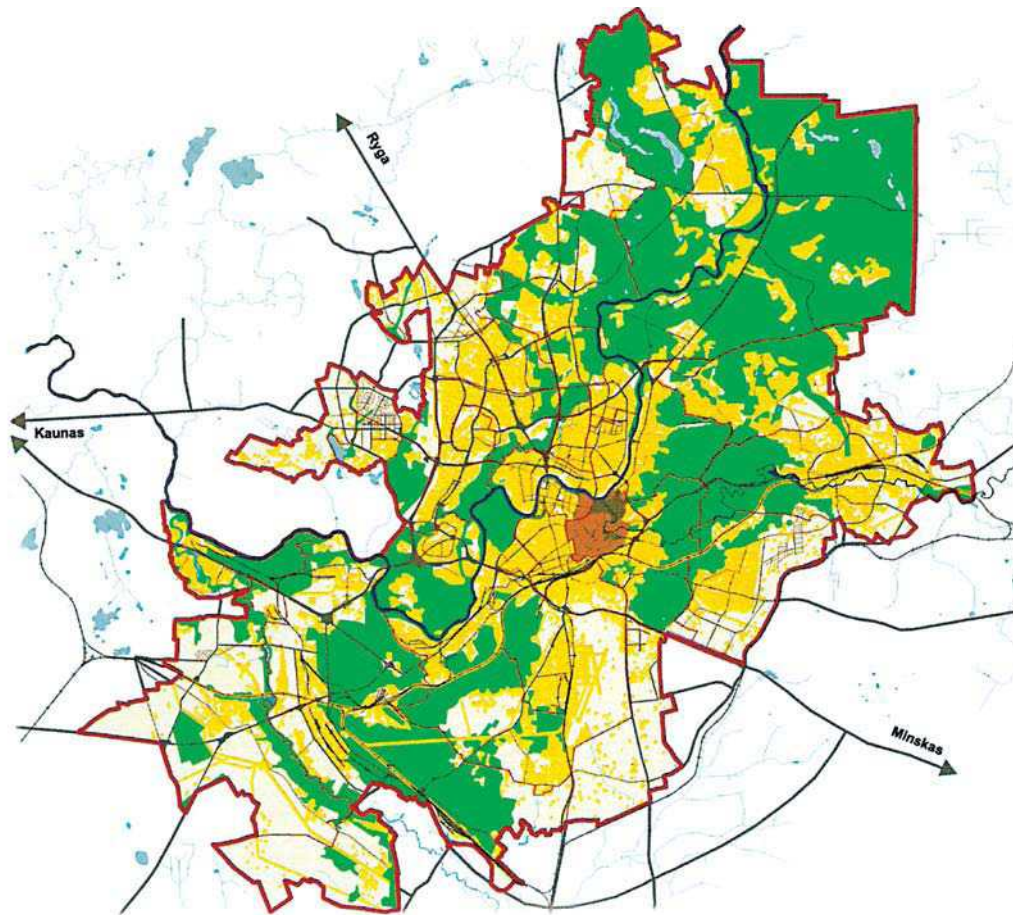
Vilniaus gamtinio karkaso struktūros ašis yra Neries slėnis, o jo apžvalgos lauką riboja slėnio šlaitai. Šis vizualinis baseinas lemia **miesto centro savitumą ir kompozicinių dominančių bei vizualinių ašių reikšmes**. Neries akvatorijos planinė konfigūracija aprėpia skirtingos urbanistinės reikšmės skirtingo potencialo erdves. Pavojinga būtų palei Neries krantinę pristatyti didelių aukštybinių pastatų. Išskirtinę reikšmę miestovaizdžiui turi topografinis paveldas [10].

Vilniaus gamtinis karkasas atlieka ir labai svarbią ekologinę kompensavimo funkciją. Vilniaus gamtinio karkaso pagrindą sudaro Neries ir Vilnelės upės, jų pakrančių ir šlaitų želdynai ir net žėliniai (šabakštynai, kuriuos ateityje bus galima paversti želdynais), kurie susisiečia su miesto parkais, rekreaciniais miškais,

regioniniais parkais ir pan., **skatina horizontalių ir vertikalų oro srautų susidarymą. Šis procesas užtikrina švaraus oro pritekėjimą ir užteršto oro išstūmimą į aukštesnius atmosferos sluoksnius. Tai Vilniaus miesto plaučiai.** Jų negalima nei mažinti, nei siaurinti, antraip ateityje turėsime ekologinių nemalonumų. Mes nepakankamai saugome žaliuosius miesto plaučius, nepaprastai svarbius ne tik ekologine, bet ir socialine prasme. Pavyzdžiui, šiandien Vilniuje, Antakalnio gale, Neries pakrantėje, viename iš svarbiausių gamtinio karkaso dalių – nacionalinės svarbos Neries migraciniame koridoriuje, statomi gyvenamieji namai, užstatomos ir kitos Neries slėnio teritorijos. Arba Žirmūnuose, prie Valakampių tilto užsimota statyti septynis sportininkų bendrabučius, sporto sales, beisbolo aikštyną su tribūnomis, sporto mokyklą ir pusiau požeminį garažą. Šis didelis kompleksas suardys gamtinio karkaso vientisumą. Beisbolo aikštynas yra reikalingas miestui, bet jam reikia vietą parinkti kitur, o ne brautis į gamtinio karkaso teritoriją. Tuo labiau, kad šiandien užstatyta tik 26 % miesto teritorijos. Kėsinamasi ir į upių, ežerų pakrantes. Žurnalistė Vida Savičiūtė 2005-09-25 „Lietuvos ryte“ rašo: „lietuviai kol kas neišmoko statyti išpūdingų pastatų upių, ežerų ir marių krantinėse“, ir nurodo to priežastis: „architektai ir verslininkai įvardija įstatymus, kurie Lietuvoje nieko neleidžia daryti nei ant vandens, nei arti vandens“. Manau, labai gerai, kad pas mus taip yra. Dauguma Vakarų Europos ir Japonijos miestų jau prarado savo žaliąsias pakrantes ir dėl to gailisi, todėl šiuo atžvilgiu jie mums tikrai nėra pavyzdys. Vilniuje, kaip matome iš esamos želdynų būklės (2005 m.) plano, nuo užstatymo labiausiai reikia saugoti, kur tik galima, Neries šlaitus ir jų želdynus bei želdinius, ypač ruože nuo Valakampių tilto iki Vingio parko. Ir ne tik saugoti, bet ir plėsti, nes jie kartu su upe mieste vaidina labai svarbų urbanistinį kompozicinį ir ekologinį vaidmenį (7 pav.). Formuojant miesto aplinką reikia išryškinti Neries ir Vilnelės savitumą, vizualinį reikšmingumą ir plėtoti prieigas prie jų, o pakrantėse didinti miesto bendruomenės rekreacijos galimybes.

Mieste pažeidžiami net saugomų teritorijų įstatymai. Pavyzdžiui, Ozo geomorfologiniame draustinyje, kuris yra miesto gamtinio karkaso sudėtinė dalis, vykdamas prekybos ir pramogų centro „Akropolis“ statybas savavališkai buvo pažeistas draustinis – iškirtas didesnis kaip vieno hektaro pušynėlis. Be to, reikia prisiminti, kad Vilniaus kalvų ir upių šlaitų želdynai yra vienas iš pagrindinių jo savitumo bruožų. Šiandien, norėdami išsaugoti miesto centrinę dalį kaip kultūros vertybę ir ją tinkamai eksponuoti, turime išlaikyti jos ryšį su periferinės zonos želdynais, neužstoti jų statiniais.

Tokių gamtinio karkaso naikinimo pavyzdžių turime ir kituose miestuose. Pavyzdžiui, Kaune Nemuno saloje



7 pav. Gamtinio posistemio būklė Vilniuje 2005 m.
Fig 7. Current situation of natural subsystem in Vilnius, 2005

yra numatyta sporto rūmų statyba, upės krantinė eina perdėm plačiu – net 8 važiavimo eilių – Karaliaus Mindaugo prospektu, virš kurio numatoma statyti milžinišką daugiaaukštę automobilių stovėjimo aikštelę, o juk galima buvo krantinėje įrengti platų bulvarą, o saloje – poilsio parką, skirtus visuomenės reikmėms.

Todėl, norėdami apsaugoti miestų gamtinius karkasus nuo naikinimo, **rekomenduojame parengti ir patvirtinti kiekvieno miesto gamtinio karkaso teritorijų specialųjį planą**, kuris užfiksuotų ne tik esamą būklę, bet ir numatytą ekologiškai būtiną jo rekonstrukciją ir plėtrą. Šis gamtinio karkaso specialusis planas taptų atramos tašku, pagrindu rengiant ar koreguojant miesto ar miestelio bendrąjį planą. Tai būtų juridinis dokumentas, apsaugantis šias teritorijas nuo urbanizacijos.

4.2. Miesto atskirieji želdynai

Miesto želdynų sistemoje svarbią vietą užima atskirieji želdynai. Tai įvairios paskirties parkai, aikštės, miesto sodai, skverai, paplūdimiai, bulvarai ir pan. Šios teritorijos atlieka ne tik socialinę, bet ir

labai svarbią kultūrinę bei architektūrinę funkcijas, kuria miesto vaizdą, atspindi jo savitumą, semantinius bruožus ir pan. Tačiau dėl privatizavimo šiose teritorijose vyksta miesto visuomenei nenaudingi šių teritorijų pokyčiai. Nors žemės reformos, jos grąžinimo bei privatizavimo įstatymuose tvirtinama, kad visuomenės poreikiams ir rekreacijai reikalingos teritorijos (miesto sodai, parkai, skverai ir pan.) yra neprivatizuotini, tačiau šios nuostatos šalies miestuose dažnai nesilaikoma. Šios teritorijos traktuojamos kaip laisvos, neužimtos ir gražintinos savininkams. Taip atsitiko Vilniuje, Kaštonų gatvėje (buv. Z. Angariečio), esančiam skverui, o Kaune, Baršausko gatvėje, planuotoje viešo naudojimo teritorijoje pastatyta degalinė ir gyvenamųjų namų kvartalas, „Žalgirio“ stadiono vietoje – prekybos centras „Molas“, net pusė Nepriklausomybės aikštės skirta automobilių stovėjimo aikštelėms ir pan. Palangoje prie Vanagupės jau beveik baigtas įrengti Sveikatos parkas buvo privatizuotas ir atiduotas gyvenamųjų namų statybai. Tokių pavyzdžių šimtai. Jie aiškiai rodo, kaip tvirtina žinomas kraštovaizdžio architektas doc. dr. L. Dringelis, kad, planuojant miestus, „vietoje urbanistikos įsivyrąja tik

elementarus žemėtvarkinis teritorijų skirstymas sklypais, kad viešo naudojimo teritorijos neapsaugotos nuo jų privatizavimo, kad privatūs interesai nustelbia visuomenės reikmes“ [11]. Planuodami miestą turime nuo žemėtvarkinių principų pereiti prie darnios plėtros principų.

Tenka apgailestauti, kad naujai įrengtos aikštės ir skverai ne visada pasižymi gerais sprendiniais. Tai akivaizdžiai matyti Vilniuje Europos centro aikštėje.

Siekiant apsaugoti esamus ir toliau kurti naujus viešo naudojimo želdynus, atliekančius mieste labai svarbų urbanistinį ir socialinį vaidmenį, reikia koreguoti teritorijų planavimo dokumentus. Todėl siūlome (kartu su doc. dr. L. Dringeliu) kitos paskirties žemėse esančią bendro naudojimo teritoriją vadinti *želdynų teritorija*. Tai leistų šioms teritorijoms įgyti atskirumo ir išplėsti jų naudojimo būdus bei pobūdžius. Todėl miestų ir miestelių bendruosiuose ir specialiuosiuose teritorijų planuose jos būtų išskiriamos kaip atskiros miesto ar miestelio želdynų teritorijos. Be to, praktika rodo, kad, **rengiant miesto bendruosius planus, lygiagrečiai reikėtų rengti ir specialųjį želdynų teritorijų planą kaip bendrojo plano sudėtinę dalį**, kurioje būtų pažymėtos ir išskiriamos ne tik esamos ir projektuojamos, bet ir rezervinės teritorijos būsimums želdynų teritorijoms kurti. Taip išsaugotume būsimum želdynų teritorijas nuo urbanizacijos pavojaus. Kad projektavimo procesas vyktų planingai, artimiausiu metu, reikėtų parengti ir patvirtinti atskirųjų ir integruotųjų želdynų teritorijų normas.

Nepakankamai gera padėtis susidarė Vilniuje, Kaune ir kt. miestuose organizuojant paplūdimius prie vandens telkinių. Esami paplūdimiai yra per maži, blogai įrengti ir negali patenkinti miesto bendruomenės interesų. Be to, šie paplūdimiai mažėja, o šalimais esančios teritorijos ir miškėliai privatizuojami, užstatomi gyvenamaisiais namais. Todėl paplūdimiams, kaip svarbioms miesto bendruomenei teritorijoms, miestų savivaldybės turėtų skirti daugiau dėmesio.

Vilniuje, rengiant bendrąjį planą, buvo išskirtas miesto žalioji žiedas, kurio teritorija apėmė net kaimyninius rajonus. Buvo numatyta bendromis pastangomis išplėsti rekreacinę zoną, bet tik gaila, kad ši gera idėja nebuvo įgyvendinta, atvirkščiai, aplink miestą vyksta chaotiškas urbanizacijos procesas.

4.3. Integruotieji želdynai

Miesto želdynų sistemoje, kad ir antraeilę, tačiau artimoje žmogui aplinkoje svarbią vietą užima ir želdynai, integruoti kitos paskirties žemėse – gyvenamųjų, visuomeninių, pramonės, komercinių ir kitose teritorijose. Šių teritorijų želdynai nėra

atskiri, jie suplanuoti, atsižvelgiant į teritorijos funkcinių suplanavimą, joje vykdomą žmogaus veiklą, todėl jie kiekvienos paskirties teritorijose bus skirtingi, nes atliks skirtingas funkcijas ir tenkins skirtingus poreikius.

Autoriaus atlikti tyrimai rodo, kad žmonės kasdienėje veikloje skirsto, dalija, formuoja savo aplinką. Toks aplinkos struktūravimas priklauso nuo žmogaus, žmonių grupių atliekamos veiklos pobūdžio, santykių tarp žmonių ypatumų ir pan. Mieste galima skirti gyvenamąją, gamybinę, rekreacinę, komercinę ir kitas teritorijas. Kiekvienoje iš jų susidaro savita aplinka. **Ši aplinka suskirstoma į individų ir atskirų įvairių dydžių socialinių grupių veiklos vietas ir įtakos sferas, kurioms suformuojama, atsižvelgiant į jų veiklą, atitinkama aplinka.**

Šių socialinių grupių ir jų aplinkos dydžio santykis turi padėti susidaryti glaudiems tarpusavio socialiniams, psichologiniams, darbo ir kitokiems santykiams. Tai turi įtakos ir atitinkamos teritorijos kūrimo struktūrai ir pan.

Trumpai panagrinėkime gyvenamosiose teritorijose formuojamų integruotųjų ir atskirųjų bendro naudojimo želdynų principus, nes jie atlieka nepaprastai svarbią socialinę funkciją. 1960–1990 m. buvo taikoma diferencijuota gyvenamosios aplinkos struktūra: **namų grupė – mikrorajonas – gyvenamasis rajonas – gyvenamoji zona**. Svarbiausias tokios organizacijos vienetas buvo mikrorajonas. Dideliame mikrorajone (8–12 tūkst. gyventojų), kuriame yra kasdieninio ir epizodinio aptarnavimo įstaigos, turėjo susiformuoti palankus socialinis ir psichologinis klimatas. Tačiau, įdiegus tokią gremėzdišką struktūrą, šis tikslas nebuvo pasiektas. Priešasčių buvo daug: mikrorajonai ir rajonai apėmė pernelyg dideles teritorijas su labai dideliu gyventojų skaičiumi; teikiamų paslaugų įvairovė čia buvo nedidelė; mažai darbo vietų; didėjo sodų bendrijų populiarumas; garažai lengviesiems automobiliams buvo atskirti nuo gyvenamosios vietos; trūko pramogų vietų vaikams ir suaugusiesiems ir pan. Daugelis šių priešasčių, kaip nurodo urbanistas prof. P. Juškevičius, ne vienijo mikrorajonų gyventojus, o atvirkščiai – didino jų susvetimėjimą.

Šiandien, nekartodami tarybinio laikotarpio klaidų, kaip tvirtina urbanistė prof. dr. M. Burinskienė, turėtume kurti darnią gyvenamąją aplinką, kur būsto visuma – butas, automobilio garažas, poilsio vietos – nebūtų išsklaidyta įvairiose miesto dalyse. Ši aplinka turi būti riboto dydžio, kad joje tarp gyventojų klostytųsi kaimyniniai santykiai, kad jie norėtų šeiminkauti ir prižiūrėti savo teritoriją. Taigi aplinka turi būti nedidelė, turėti vizualiai griežtai apibrėžtas ribas.

Užsienio ir šalies patirties analizė leidžia tvirtinti, kad šiuo metu pirminis struktūrinis tokios gyvenamo-

sios teritorijos vienetas turėtų būti **gyvenamųjų namų grupė**, vienijama bendrai naudojamo kiemo ir kitų aplinkos objektų. Kelių gyvenamųjų grupių junginys, į kurį įeitų vaikų įstaigos, bendro naudojimo poilsio sodelis įvairaus amžiaus gyventojų grupėms, kiemų želdynai, privažiuojamieji keliai, lengvųjų automobilių laikymo vietos, laikytinas **gyvenamasis kompleksas**. Dideliuose miestuose siūloma neapsiriboti vien gyvenamaisiais kompleksais, o kelis jų jungti į nedidelius **gyvenamuosius rajonus**, turinčius 5–6 tūkst. gyventojų. Prie šių rajonų būtų prisišliejusios paslaugų ir darbo įmonės, švietimo ir administravimo įstaigos ir kiti struktūros elementai. Gyvenamajame rajone, atsižvelgiant į jo gyventojų skaičių, turi būti įrengtas atskirasis (bendro naudojimo) poilsio parkas, kuris turi būti įtrauktas į atskirųjų (bendro naudojimo) želdynų posistemį. Gyvenamųjų rajonų poilsio parkai turi būti tarpusavyje ir su miesto parkais sujungti žaliosiomis jungtimis (juostomis).

Šiuo metu, įsivyravus šalyje privataus nekilnojamojo turto sąlygoms, ypač išryškėjo individų ir atskirų socialinių grupių reikalavimai, keliami gyvenamosios aplinkos kokybei bei jos valdymui. Todėl ir aplinka turėtų būti skirstoma į individų bei atskirų socialinių grupių veiklos ir įtakos sferas.

Gyvenamosiose nuolatinės ir bendros veiklos vietose paprastai susidaro savita aplinka. Tai atskiro individo ar žmonių grupės aplinkos sąveikos rezultatas [12]. Miesto gyvenamojoje aplinkoje tokios organizacijos vienetas turėtų būti:

- *būstas, butas, individualus namas*, prižiūrimas individo ar mažiausios socialinės grupės (šėimos);
- *daugiabutis namas* – kelių mažiausių socialinių grupių (namo gyventojų bendrijos);
- *namų grupė (keli namai)* – mažos grupės (namų grupės, gyventojų bendrijos);
- *gyvenamasis kompleksas (kelios namų grupės)* – kelios mažos grupės (komplekso bendruomenės);
- *gyvenamasis rajonas (keli gyvenamieji kompleksai)* – vidutinės grupės (rajono, kelių kompleksų bendruomenės).

Gyvenamojoje aplinkoje socialinių grupių sąveiką daugiausia lemia susidariusios teritorinės bendrijos (namų grupės, kompleksai, rajonai). Čia socialinės grupės nesudaro viena su kita griežtos hierarchijos, tačiau glaudžiai bendradarbiauja. Mažas socialines grupes – šeimas, namų grupių ir kompleksų bendrijas – sieja daugiau tiesioginiai grupės narių ryšiai, nuosavybė, materialiniai santykiai, vienodi interesai, o vidutinės grupės (rajono, kelių kompleksų bendruomenė) – daugiau bendri (socialiniai, kultūriniai ir kt.) interesai. Tačiau, svarbiausia, kad visų dydžių socialinių grupių gyventojų interesai, reikalavimai, keliami gyvenamajai aplinkai, jos kokybei, yra bendri.

Taigi gyvenamosios aplinkos sistemos hierarchinės struktūros pagrindu reikia laikyti teritorinių bendrijų socialinę struktūrą, pradedant nuo individo ir šeimos namo aplinkos, baigiant vidutinio dydžio socialinėmis grupėmis, kurioms, atsižvelgiant į jų veiklą ir poreikius, formuojama atitinkama rajono aplinka.

Be to, ši gyvenamosios aplinkos hierarchinė struktūra turi sietis su miesto struktūra kaip aukštesnio lygio sistema.

Taip hierarchiškai suskirstytą miesto gyvenamąją aplinką lengviau nuosekliai analizuoti pagal atskiras jos dalis, atsižvelgiant į jų subordinaciją, tarpusavio ryšius, nepažeidžiant jos vienovės. O tai leidžia tiksliau apibrėžti, pavyzdžiui, projektuojamojo ar renovuojamojo gyvenamojo rajono aplinkos ar jos dalies (komplekso, gyvenamųjų namų grupės) formavimo tikslus ir uždavinius. Šis principas yra tarsi savotiškas **tikslų medis**, kuris akivaizdžiai rodo, kad kiekvieno sistemos hierarchinio lygio tikslo reikia ieškoti aukštesniame lygyje.

Vadovaujantis šiais principais, pavyzdžiui, gyvenamajame rajone turėtų būti projektuojamas rajono **poilsio parkas** su įranga ir želdiniais, kur būtų maksimaliai tenkinami rajono bendruomenės poreikiai. Rajono gyvenamajame komplekse – **poilsio sodai**, o jų namų grupėse – **poilsio ir sporto aikštelės**. Gyvenamojo rajono poilsio parkai ir gyvenamųjų kompleksų sodai turėtų tapti miesto atskiraisiais (bendro naudojimo) želdynais ir kartu miesto želdynų sistemos pagrindine dalimi (8 pav.). Individualaus namo, daugiabučio namo ar kelių namų grupių teritorijose įrengti želdynai yra į jas tik integruojami ir atskirųjų želdynų nesudaro. Miesto želdynų sistemose jie atlieka tik antraeilį vaidmenį ir jas tik papildo.

Gyvenamosios aplinkos tipas		Želdynų pobūdis
Individualus namas	■	Sodybos želdynas
Daugiabutis namas	■ ■	Kiemo želdynas
Namų grupė	■ ■ ■	Grupinis kiemo želdynas
Gyvenamasis kompleksas	■ ■ ■ ■	Poilsio sodas (atskirasis želdynas)
Gyvenamasis rajonas	■ ■ ■ ■ ■ ■	Poilsio parkas (atskirasis želdynas)

8 pav. Želdynų pobūdžio priklausomybė nuo gyvenamosios aplinkos tipo
Fig 8. Dependence of green area character upon the type of living environment

Panašiai turėtų būti kuriama ir kitų miesto teritorijų bei dalių, pavyzdžiui, pramonės, komercinės ir kt., aplinka ir jos želdynai. Jose kuriami želdynai, kurių vaidmuo priklauso nuo čia veikiančių žmonių grupių socialinės sudėties, jų veiklos poreikių ir aplinkos.

Toks sisteminis miesto aplinkos objektų ir jų želdynų supratimas turi tapti pagrindu atliekant mokslo tiriamuosius darbus, rengiant miesto bendruosius, specialiuosius bei detaliuosius planus, normatyvus ir pan.

Pažvelkime, kaip autoriaus pateikti teoriniai ir projektiniai modeliai diegiami mūsų šalies miestuose.

Šiandien miesto bendruomenei bandoma įteigti, kad reikia sutankinti tarybiniais laikais pastatytus kai kuriuos rajonus, tačiau autoriaus, taip pat ir Vilniaus miesto bendrojo plano rengėjų analizė rodo, kaip tvirtina urbanistas M. Pakalnis, kad šių rajonų užstatymų tankis atitinka Europos standartus ir negalima jų tankinti. Tačiau šiuose rajonuose yra didelių galimybių įrengti želdynus ir trumpalaikio poilsio vietas visų amžiaus grupių gyventojams. Analizė taip pat rodo, kad Skandinavijos šalyse toks užstatymo tankis yra kai kur dar mažesnis nei Lietuvoje, todėl šiandien nereikėtų bloginti mūsų miestų gyventojų gyvenimo kokybės. Be to, nustatyta, kad, didinant gyvenamųjų teritorijų užstatymo tankį, įterpus į esamą užstatymą naują daugiabutį, beveik nieko nedaroma, kad būtų sutvarkytos, apželdintos šalimais esančios teritorijos, taip kompensuojant šių teritorijų gyventojams sudarytus nepatogumus. Ypač daug teritorijų suplanavimo, sutvarkymo ir apželdinimo trūkumų pastebėta naujais daugiabučių kompleksais užstatytose ar užstatomose teritorijose. Pavyzdžiui, Vilniuje A. Juozapavičiaus gatvėje, statant daugiaaukščius gyvenamuosius namus „Delfinas“ (120 butų) ir „Nida“ (180 butų), beveik visa jų teritorija buvo ar bus užstatyta, tik prie gatvės ir aplink pastatą įrengtas šaligatvis, vedantis į gyvenamąsias ir komercines bei biurų patalpas. Gyvenamajame name „Delfinas“ vaikų žaidimo aikštelė įrengta ant kelių aukštų automobilių garažo stogo tarp didžiulių ventiliacijos šachtų. Naujai statomoje gyvenamųjų namų grupėje „Nida“ numatyta nedidelė vaikų žaidimų aikštelė ant žemės. Tačiau to yra per mažai. Šiuose gyvenamuosiuose namuose gyvens apie pusantro tūkstančio žmonių. Todėl kyla klausimas, kur žais jų vaikai, kur ilsėsisi pagyvenę žmonės? Atsakymas vienas – tam tikslui, matyt, bus naudojama gatvė ir toli nuo šių namų esantys miesto bendro naudojimo želdynai.

Vilniuje dar pasitaiko atvejų, kai, nusižengiant įstatymui, priimami eksploatuoti gyvenamieji namai neįrengus ir neapželdinus jų teritorijos. Taip, pavyzdžiui, atsitiko Fabijoniškėse, kur Gedvydžių gatvėje buvo pastatyta 5 daugiabučių namų grupė ir pan.

Analogiška padėtis susidarė ir Vilniuje atliekant vadinamojo karinio Šiaurės miestelio konversiją, paverčiant jį prekybos ir paslaugų centru bei gyvenamuoju rajonu, kuriame jau gyvena 5–6 tūkst. gyventojų ir kurie beveik neturi jokių trumpalaikio poilsio sąlygų. Panašiai, matyt, atsitiks ir su išgarsintu „Vilniaus vartų“ verslo ir gyvenamuoju kompleksu.

Šie pavyzdžiai leidžia teigti, kad kai kurie investuotojai taip statydami pastatus siekia tik „kvadratūros“, užmiršta būsimų gyventojų poreikius ir taip parazituoja miesto bendruomenės sąskaita. Todėl kyla logiškas klausimas: kaip tai atsitinka, kad tokius projektus patvirtina miesto savivaldybės institucijos. Ir antras klausimas: kaip atsitinka, kad šiuose gyvenamuosiuose kompleksuose, pastatytuose ant plyno betoninio lauko ar užterštos automagistralės ir pan., žmonės perka butus ir moka už juos perdėm dideles kainas, neatitinkančias būsto vertės. Manau, atsakymai yra keli: pirma, šalyje nėra pagrįstų normų, kurios reglamentuotų gyvenimo kokybę, želdynų kiekį gyvenamojoje teritorijoje ir jos įrengimo lygį, o antra, dalis mūsų valdininkijos ir miesto bendruomenės nesupranta želdynų socialinės, sanitarinės higieninės ir estetinės reikšmės bei iš to išplaukiančios naudos miestui.

Pagal ankstesnes tarybines normas (СНП II–60–75), nustatytas mikrorajono ir kiemo želdynams bei kiemo poilsio aikštelėms įrengti, vienam gyventojui, turėjo būti skirta 10 m². Atsisakę šių projektavimo normų ir nesukūrę savų sudarėme sąlygas investuotojams nesirūpinti gyvenamosios aplinkos kokybe ir miesto įvaizdžiu.

2003 m. gruodžio 24 d. Lietuvos Respublikos aplinkos ministerijai patvirtinus Statybos techninį reglamentą STR 2.02.01:2004 „Gyvenamieji pastatai“, buvo laukiama, kad gyvenamųjų teritorijų apželdinimo padėtis turėtų pagerėti. Pagal patvirtintą Reglamento XIII skirsnį „Želdynai turi užimti ne mažiau kaip 25 % namo neužstatyto sklypo ploto, kuriame turi tilpti vaikų žaidimo aikštelė, elementari sporto aikštelė paaugliams ir vieta ramiam vyresnio amžiaus namo gyventojų poilsiui“ [13]. Atlikus preliminarūs skaičiavimus pagal Reglamente pateiktą formulę daugiabučio pastato sklypo minimaliam plotui nustatyti, tenka konstatuoti, **kad 25 % neužstatyto namo teritorijos ploto**, kuris skiriamas želdynams ir išvardytoms Reglamente aikštelėms įrengti, yra per mažai. Pavyzdžiui, Lenkijoje pagal dabar galiojančias normas **ne mažiau kaip 25 % visos gyvenamosios teritorijos turi būti skirta želdynams**, vaikų, pagyvenusių žmonių ir žmonių su negalia poilsio aikštelėms įrengti ir apželdinti.

Be to, naujasis Reglamentas nenormuoja kelių gyvenamųjų namų grupių – gyvenamojo komplekso bei gyvenamųjų rajonų teritorijoms reikalingų bendro naudojimo želdynų plotų. O be tokių normų negalime

sukurti visaverčių miestų ir miestelių. **Todėl reikia parengti privalomąsias visų hierarchinių lygių gyvenamųjų teritorijų apželdinimo bei įrengimo normas**, kurios taptų pagrindu rengiant bendruosius, o ypač specialiuosius ir detaliuosius gyvenamųjų teritorijų planus.

Mažai dėmesio skiriama ir kitų paskirčių miesto teritorijose integruotiems želdynams. Pavyzdžiui, komercinėse teritorijose Vilniuje, Kaune ir kt. miestuose statomi didžiuliai prekybos centrai, šalia įrengiami tūkstančiams automobilių skirtos aikštės, primenančios aerodromus. Tačiau jose beveik nėra žaliųjų skiriamųjų juostų, skverelių ar poilsio aikštelių ir pan. Čia tenkinami tik komercinių centrų savininkų norai turėti kuo daugiau vietų automobiliams pastatyti ir užmirštami lankytojų bei aplinkinių gyventojų poreikiai.

Tokių urbanistinių nesąryšį matome Vilniuje Šiaurės miestelyje, kur abipus gatvės išdėstytos viena prieš kitą „Hyper Rimi“ ir „Banginio“ komercinių centrų automobilių stovėjimo aikštelės. Aišku, kad komercinio centro „Banginis“ vietoje turėjo būti įrengtas atskiras (bendro naudojimo) želdynas – rajono poilsio parkas, nes šalia yra gyvenamasis rajonas, kuriame gyvena apie 6 tūkst. gyventojų, kurie liko be želdynų, trumpalaikio poilsio vietų vaikams bei pagyvenusiems žmonėms ir net be vietų automobiliams pastatyti, nes jas užėmė gyvenamųjų namų pirmuosiuose aukštuose įsikūrusių komercinių centrų ir paslaugų firmų klientai.

Integruotų kitos paskirties žemėse želdynų analizė leidžia teigti, kad būtina visoms joms parengti jų teritorijų apželdinimo normas.

* * *

Vertinant miesto želdynus paprastai yra žiūrima, kaip jie tenkina miesto gyventojų poreikius, atspindi kraštovaizdžio savitumus, želdinimo tradicijas ir formuoja miesto įvaizdį. Tai labai svarbus socialinis ir estetinis reiškinys.

Tačiau analizė parodė, kad didžiuosiuose šalies miestuose yra per mažai įrengtų atskirųjų (bendro naudojimo) želdynų, kurie galėtų visiškai patenkinti miesto bendruomenės poreikius. Pavyzdžiui, Vilniuje, kuriame yra gausu žaliųjų plotų (apie 36 % miesto teritorijos), įrengtų poilsiui skirtų želdynų vienam gyventojui tenka tik 9 m², o turėtų būti bent 20–30 m². Tačiau turime rajonų, kur jų beveik nėra, tai Fabijoniškės, Pilaitė, Pašilaičiai, Justiniškės [1]. Sofijoje šiandien vienam gyventojui tenka 20 m², Bratislavoje – 32, o Prahoje – 18 m² želdynų [14].

Šalies miestai dažnai nepanaudoja savo ypač turtingų gamtinių išteklių: vandens telkinių, upių slėnių ir šlaitų, kalvų želdinių ir pan., kurie turėtų tapti svarbiausiomis miesto kompozicijos ašimis, – elementais ar akcentais. Tai ypač akivaizdu Kaune ir Vilniuje. Pavyzdžiui, Vilniaus

centrinėje dalyje Neris primena didžiulį melioracijos kanalą, kai kur (tarp Žaliojo ir Mindaugo tilto) net uždengta gyvatvorėmis taip, kad eidami šaligatviu nematome vandens veidrodžio, iš miesto gyventojų atimta galimybė grožėtis natūraliu gamtovaizdžiu ir pan. Manau, jau šiandien **reikia rengti miestuose vandens telkinių, jų krantų, šlaitų ir pan. suplanavimo, sutvarkymo ir apželdinimo specialiuosius planus**. Šiandien mieste atsiranda vienas kitas gerai apželdintas objektas – toks, kaip Gedimino prospektas, tačiau reikia vengti eksperimentų su palmėmis, kuris buvo atliktas paplūdimyje prie Baltojo tilto. Tai ne tik neatitinka mūsų kraštovaizdžio tradicijos, bet yra banalus, neskoningas užsieninių paplūdimių mėgdžiojimas.

Miesto želdynų formavimas visais laikais ir dabar yra miesto bendruomenės dėmesio centre ir dažnai kelia įtampą visuomenėje. Todėl tikslinga, kad šiame procese aktyviai dalyvautų ne tik miesto bendruomenė, bet ir profesinės, akademinės, žaliųjų ir pan. bendruomenės, judėjimai, tam reikėtų įsteigti prie miesto savivaldybės visuomeniniais pagrindais veikiančią **kraštovaizdžio architektūros tarybą**. Jos veikloje, be kraštovaizdžio architektų, dalyvautų žaliųjų, inteligentijos, verslo, savivaldybės ir pan. atstovai. Panašaus pobūdžio taryba atsirado XIX a. viduryje Londone. Jos pastangomis buvo įrengtas *Battersi* parkas, Viktorijos parkas ir kt. XIX a. pabaigoje buvo įsteigta tokia visuomeninė taryba prie Vilniaus Dūmos, jos veiklos rezultatas – perplanuotas ir pritaikytas visuomenės reikmėms Sereikiškių parkas, dabartinis Savivaldybės skveras ir kt. Panašaus pobūdžio tarybos šiandien veikia ir daugelyje Europos miestų. Tokia taryba atliktų ne tik iniciatyvinę ir koordinacinę funkcijas, bet ir kraštovaizdžio architektūros ekspertų tarybos vaidmenį. Manau, tai duotų neabejotinos naudos miestui ir jo kraštovaizdžio architektūros kokybei. Dabartinė architektūros ir urbanistikos ekspertų taryba nėra pasirengusi spręsti šiuos klausimus.

5. Išvados

1. Trumpa miestų raidos analizė rodo, kad visais laikais, gal tik mažiau viduramžiais, viešosios erdvės ir jų želdynai buvo vieni iš pagrindinių miesto plano struktūros elementų, kurie atliko labai svarbią socialinę funkciją.
2. Miesto želdynai turi būti planuojami sistemiškai, atsižvelgiant į bendruomenės veiklą ir poreikius, sudaryti žmonėms geras sąlygas gyventi, dirbti, mokytis ir ilsėtis, užtikrinti miesto aplinkos ekologinį stabilumą, saugoti miesto savitumą ir gerinti estetinę jo kokybę.

3. Miesto gamtinis karkasas, atliekantis mieste labai svarbias urbanistines, architektūrinės, ekologines ir socialines funkcijas, turi būti ne tik saugomas, bet ir atkuriamas bei plečiamas sudarant jo specialiuosius planus, kurie taptų pagrindu rengiant ar koreguojant miesto bendrąjį planą.
4. Siekiant apsaugoti esamus ir toliau plėtoti naujus atskirusius viešo naudojimo želdynus, atliekančius labai svarbų urbanistinį ir socialinį vaidmenį, reikia koreguoti teritorijų planavimo dokumentus. Todėl siūlome kitos paskirties žemėse esančią bendro naudojimo teritoriją vadinti **želdynų teritorija**. Tai leistų želdynų teritorijoms įgyti savarankiškumo ir išplėsti jų naudojimo būdus ir pobūdžius.
5. Integruoti kitos paskirties žemių teritorijose (gyvenamųjų, pramonės ir kt.) esantys želdynai nėra atskiri, todėl miestų želdynų sistemoje atlieka tik antraeilį vaidmenį. Tačiau, būdami artimoje žmogui aplinkoje, jie yra labai svarbūs socialine prasme, todėl, atsižvelgiant į jų teritorijose vykstančią žmogaus veiklą ir poreikius turi būti nustatytos jų teritorijų apželdinimo normos, rengiami šių teritorijų suplanavimo ir apželdinimo projektai.
6. Įvertinant želdynų sistemos urbanistinę, ekologinę, socialinę ir kitas reikšmes, turi būti rengiami miestų ir miestelių želdynų sistemos specialieji planai.
7. Remiantis tuo, kas buvo pasakyta, galima teigti, kad vienas iš svarbiausių ir pirmiausia spęstinių uždavinių yra ne tik tobulinti esamą miestų ir miestelių planavimo įstatyminę bazę, bet ir pagreitinti miestų ir miestelių želdynus reglamentuojančio įstatymo rengimą bei priėmimą. O, remiantis šiuo įstatymu, parengti želdynų planavimo normas ir taisykles.

Literatūra

1. Burinskienė, M.; Jakovlevas-Mateckis, K.; Adomavičius, V. ir kt. Miestotvarka. Vilnius: Technika, 2003. 400 p.
2. Aristoteles Politik, I kn. Iš: Aristoteles, Die Lehrschriften. Paul Gohlke, Paderborn, 1959, p. 1252.
3. Davies, N. Europa: istorija. Vilnius: Vaga, 2002. 1365 p.
4. Šešelgis, K. Miestų raida: sąlygos ir rezultatai. Vilnius: Technika, 1996. 252 p.
5. Benevolo, L. Europos miesto istorija. Vilnius: Baltos lankos, 1993. 294 p.
6. Vanagas, J. Miesto teorija. Vilnius: Vilniaus dailės akademijos leidykla, 2003. 247 p.
7. Vietinių ir regioninių Europos vadovybių nuolatinė konferencija. Europos urbanistikos chartija. Vilnius: Europos spaudos taryba, 1998. 112 p.
8. Советский энциклопедический словарь. Москва: Сов. энциклопедия, 1983. 1209 с.
9. Jakovlevas-Mateckis, K. Tikslingas želdynų sistemos kūrimas – miesto savitumo išsaugojimo pagrindas. *Urbanistika ir architektūra*, t. XXIX (priedas). Vilnius: Technika, 2005, p. 55–61.
10. Daujotaitė, I.; Laukaitytė-Malžinskienė, G. Vilniaus miesto centro urbanistinei kompozicijai turintys įtakos Neries slėnio gamtinės morfostruktūros ypatumai. *Urbanistika ir architektūra*, t. XXVII, Nr. 4. Vilnius: Technika, 2003, p. 155–162.
11. Dringelis, L. Miesto viešosios erdvės: pokyčių tendencijos ir savitumo išsaugojimas. *Urbanistika ir architektūra*, t. XXIX (priedas). Vilnius: Technika, 2005, p. 50–54.
12. Jakovlevas-Mateckis, K. Miesto ir jo gyvenamosios aplinkos sisteminio formavimo principai. Iš: Vilniaus dailės akademijos darbai (mokslo leidinys). Dailė. Kraštovaizdžio architektūra. Vilnius: Vilniaus dailės akademijos leidykla, 2004, p. 57–65.
13. Statybos techninis reglamentas. STR 2.02.01:2004 „Gyvenamieji pastatai“. Vilnius: Lietuvos Respublikos aplinkos ministerija, 2004.
14. Jakovlevas-Mateckis, K. Miesto kraštovaizdžio architektūra, t. II. Želdiniai ir jų komponavimas. Vilnius: Technika, 2003. 292 p.

PROBLEMS OF URBAN GREEN AREAS AND THEIR SOCIAL FUNCTION

K. Jakovlevas-Mateckis

Abstract. The town is a complicated system the main components of which are the community and its environment. Therefore, town planning and formation of green area should be performed taking into consideration the community's activities and needs. Favorable conditions must be created for people to live, work, study and rest. Solving these social tasks a great role falls on urban public areas and green areas. The town's community, municipality and investors have to take an active part in solving this task. Urban green areas have to be formed systematically. In this system we can distinguish three groups of green areas which are very important for the community: a natural frame, green areas for territories of a general use (parks, town gardens, squares, etc), and green areas integrated into territories of various purposes (dwelling, industrial and commercial activities, learning, etc). They have to be planned and formed taking into account the activities and needs of the local community. The author's analysis shows that there are a lot of gaps in this sphere. In order to eliminate its shortcomings, it is necessary to pass a law regulating urban green areas as soon as possible, and on this basis to prepare rules and normative standards for green area planning, paying a great attention to the social function of green areas.

Keywords: social function of urban green areas, community's activities and needs, system of urban green areas, natural frame, independent green areas of general use, integrated green areas, law and normative standards of urban green areas.

KONSTANTINAS JAKOVLEVAS-MATECKIS

Dr Habil, Prof, Dept of Urban Engineering; Dept of Fundamentals and Theory of Architecture, Vilnius Gediminas Technical University (VGTU), Saulėtekio al. 11, LT-10223 Vilnius, Lithuania. E-mail: msk@ap.vtu.lt.

Doctor Habil of the Humanities (architecture), 1983. Doctor, 1969. Employment: Visiting Professor (Rome University "La Sapienza", Bialystock Polytechnic University (Poland), Kaunas Art Institute, Kaunas University of Technology); senior research worker, Lithuanian Design Institute. Membership: member of International Information Academy, academician. Publications: author and co-author of over 160 research papers, 6 monographs and 20 books. Projects: author of over 80 projects of architectural design and over 20 research works in architecture, landscape architecture and environmental design. Research interests: industrial architecture, formation of urban and industrial landscape, environmental design.