



LIETUVOS JAUNIMO MIGRACINIŲ NUOSTATŲ TYRIMAS

Edita SINIAVSKAITĖ¹, Daiva ANDRIUŠAITIENĖ²

Vilniaus Gedimino technikos universitetas, Vilnius, Lietuva

El. paštas: ¹edita.siniavskaitė@stud.vgtu.lt; ²daiva.andriusaitiene@vgtu.lt

Santrauka. Jaunimas yra labai svarbi visuomenės dalis, nuo kurios priklauso šalies ateitis, tačiau dėl susiklosčiusios ekonominės, socialinės, finansinės padėties kiekvienais metais pastebima jaunimo emigracija. Jau 2013 metais Lietuva neteko 17,6 tūkst. jaunų, 14–29 metų amžiaus, šalies gyventojų.

Lietuva dėl jaunimo emigracijos susiduria su socialinėmis, demografinėmis problemomis. Tėvynėje kiekvienais metais mažėja gyventojų skaičius, pastebimas spartus gyventojų senėjimas, vyksta amžiaus struktūros deformacija, dėl jaunų žmonių emigracijos mažėja gimstamumas, pastebimas protų nutekėjimas, mažėja jaunų išsilavinusių darbingo amžiaus žmonių, neretai trūksta gerų specialistų.

Šio straipsnio tikslas yra išsiaiškinti, kokios yra jaunimo emigracijos priežastys, ir atsakyti į klausimą, kodėl jaunimas emigruoja iš Lietuvos ir kas skatintų juos pasilikti tėvynėje.

Šis straipsnis susideda iš trijų dalių: pirmoje straipsnio dalyje nagrinėjami teoriniai migracijos aspektai, antroje dalyje analizuojamos gyventojų migracijos priežastys, veiksniai ir pasekmės. Trečioje dalyje pristatomi Lietuvos jaunimo migracinių nuostatų tyrimai, atlikti remiantis moksliniais literatūros šaltiniais ir statistiniais duomenimis. Straipsnio pabaigoje pateikiamos išvados ir pasiūlymai.

Reikšminiai žodžiai: jaunimas, migracija, emigracija, gyventojų migracija, jaunimo emigracija, jaunimo nedarbas.

Įvadas

Jaunimas yra Lietuvos ateitis, būtent nuo jaunuolių priklauso šalies ir žmonių gerovė, nes jie yra unikalūs, aktyvūs, kūrybiški, iniciatyvūs, kupini energijos, todėl būtent jie gali išspręsti visas pagrindines šalies ekonomines, socialines, demografines ir kt. problemas, su kuriomis ji susiduria, ir sukurti tokią valstybę, kurioje būtų gera gyventi kiekvienam žmogui, nepaisant jo amžiaus, socialinės grupės, rasės ir pan. Yra žinomas net toks teiginys: Lietuvos ateitis yra jaunimo rankose. Juo primenama, kad būtent nuo jaunų žmonių kūrybingumo, atkaklumo, inovatyvaus mąstymo priklausys, kaip Lietuva atrodys ateityje Europoje ir pasaulyje.

Jaunimas yra labai svarbi visuomenės dalis, kuri prisideda kuriant šalies ateitį. Lietuvos šiuolaikinis jaunimas yra veržlus, aktyvus, kūrybingas ir išsilavinęs. Vis daugiau jaunų žmonių siekia įgyti aukštąjį išsilavinimą, ir galima pasigirti tuo, kad Lietuva pirmąją tarp Europos šalių pagal išsilavinusių asmenų skaičių. Taigi, Lietuvos jaunimas turi pakankamai žinių ir įgūdžių integruotis į darbo rinką, kurti verslą ar siekti karjeros verslo srityse. Deja, dauguma išsilavinusių, gabių ir aktyvių jaunų žmonių, turinčių įvairiausių tikslų, siekių, norų kurti sėkmingą ateitį tėvynėje, susiduria

su ekonominiais, socialiniais sunkumais. Baigę aukštąjį mokslą ir įgiję išsilavinimą siekia pradėti savarankišką gyvenimą tėvynėje, tačiau didžiąjai daliai jaunų žmonių nėra lengva to pasiekti, nes jiems sunkiai sekasi įsitvirtinti darbo rinkoje dėl žemos kvalifikacijos ir nedidelės patirties, todėl didėja jaunų žmonių nedarbas. Jaunų žmonių nedarbui įtakos turi ir mažas darbo užmokestis, prastos darbo sąlygos, mažos socialinės garantijos ir pan. Visa tai paskatina jaunimą apsispręsti emigruoti į kitas šalis, siekiant sukurti sėkmingą savo ateitį svečioje šalyje. Lietuva praranda daug perspektyvių jaunų žmonių, kurie galėtų prisidėti kuriant sėkmingesnę šalies ateitį.

Lietuvoje migracijos temą nagrinėja šie autoriai: R. Rudžinskienė, L. Paulauskaitė (2014), A. Damulienė (2013), A. Sipavičienė, V. Stankūnienė (2011), J. Kokengauzaitė, G. Tonkunaitė (2010), I. Putvinskaitė (2010), Lietuvos laisvosios rinkos instituto ekspertai (2006) ir kt. Tačiau jie daugiausiai dėmesio skiria gyventojų migracijos priežastims ir pasekmėms ir gerokai mažiau dėmesio skiria jaunimo migracijos ypatumams.

Pagal Statistikos departamento duomenis nuo 1990 m. iš šalies išvyko 788 tūkst. asmenų, arba apie ketvirtadalis Lietuvos gyventojų. Lietuvai tapus Europos Sąjungos nare ir atvėrus sienas, buvo pastebima migracijos banga ir padaugėjo išvykstančių iš Lietuvos. 2004–2009 m. vidutiniškai per metus iš Lietuvos emigruodavo 16 tūkst. žmonių. 2010 ir 2011 m. šis skaičius gerokai išaugo – 2010 m. išvykimą deklaravo 83 tūkst. emigrantų, o 2011 m. – 54 tūkst. Tokį akivaizdų emigracijos rodiklio reikšmės padidėjimą lėmė Lietuvos gyventojams įvesta prievolė mokėti privalomąjį sveikatos draudimą, nes tai paskatino ir ankstesniais metais emigravusius asmenis deklaruoti išvykimą.

Pagal 2013 m. duomenis, savo išvykimą iš Lietuvos deklaravo 39 tūkst. žmonių. Nors emigracijos mastai statistiškai mažėja (palyginant su ankstesniais metais), tačiau jie vis dar išlieka labai dideli lyginant su 2004–2009 m. (EMN bendras migracijos tinklas 2012b). Dėl emigracijos Lietuva praranda daug jaunų darbingo amžiaus gyventojų. 73 proc. emigrantų yra 15–44 metų. Kas antras emigrantas yra 14–29 metų amžiaus. Išanalizavus Statistikos departamento duomenis galima teigti, kad emigrantai yra jaunesni nei Lietuvos gyventojai pagal vidutinį amžių, o mūsų visuomenė, dėl emigracijos sensta kur kas greičiau. Emigracija keičia gyventojų amžiaus struktūrą. Kartu blogėja demografiniai rodikliai, nes tie, kurie kurtų šeimas, gimdytų vaikus, irgi išvažiuoja (Damulienė 2013).

2014 metų pradžioje Lietuvoje gyveno 617,2 tūkst. 14–29 metų amžiaus asmenų. Per metus jų sumažėjo 13,5 tūkst. Šio amžiaus asmenys sudarė 21 procentą visų šalies gyventojų. Lietuvoje kiekvienais metais mažėja jaunų žmonių dėl emigracijos. Nors šiuo metu tendencija emigruoti silpnėja ir vis mažiau žmonių apsisprendžia emigruoti, tačiau jaunų žmonių (14–29 m.) emigracija išlieka gana didelė. 2013 metais iš Lietuvos emigravo 17,6 tūkst. jaunų 14–29 metų amžiaus šalies gyventojų. Jie sudarė beveik pusę (45,3 proc.) visų emigrantų. Lietuva dėl jaunimo emigracijos susiduria su socialinėmis, demografinėmis problemomis. Tėvynėje kiekvienais metais mažėja gyventojų skaičius, pastebimas spartus gyventojų senėjimas, vyksta amžiaus struktūros deformacija, dėl jaunų žmonių emigracijos mažėja gimstamumas, pastebimas protų nutekėjimas, mažėja jaunų išsilavinusių darbingo amžiaus žmonių, neretai trūksta gerų specialistų.

Šio straipsnio tikslas yra išsiaiškinti, kokios yra jaunimo emigracijos priežastys ir atsakyti į klausimą, kodėl jaunimas emigruoja iš Lietuvos ir kas skatintų juos pasilikti tėvynėje.

Straipsnio nagrinėjama tema yra aktuali tuo, kad kiekvienais metais vis daugiau jaunų žmonių nusprendžia emigruoti iš Lietuvos. Taigi didėjanti Lietuvos jaunimo

emigracija neigiamai veikia ekonomikos pokyčius ir kelia grėsmę socialiniam ir ekonominiam šalies stabilumui. Norint pažaboti didėjančią emigraciją, reikia išsiaiškinti, kokios yra emigracijos priežastys ir pasekmės Lietuvoje, ir ieškoti sprendimų, mažinančių jaunimo emigraciją.

Šio straipsnio tyrimo objektas yra Lietuvos jaunimo (14–29 m.) emigracija.

Straipsnio tikslas – ištirti jaunimo migracines nuostatas.

Pagrindiniai uždaviniai:

- apžvelgti teorinius migracijos klausimus, išanalizuoti jų sąvokas;
- išsiaiškinti, kaip migracija įtakoja gyventojų skaičių;
- nustatyti, kokios yra emigracijos priežastys, ir išsiaiškinti, į kokias šalis dažniausiai emigruojama.

Atliekant tyrimą, buvo naudojami šie tyrimo metodai: atliekama sisteminė mokslinės literatūros analizė bei statistikos departamento duomenų analizė.

Migracijos teoriniai aspektai

Migracija nėra naujas reiškinys pasaulyje ir Lietuvoje, jis atsirado prieš tūkstančius metų, tačiau dėl išplėtos šiuolaikinės infrastruktūros ir informacijos tapo masiškesnis (Šimanskienė, Paužulienė 2013).

Migracija – sudėtingas, daugiaplanis, greitai kintantis, todėl sunkiai apibūdinamas ir išmatuojamas socialinis reiškinys (Sipavičienė, Stankūnienė 2011). Migracijos sąvoka yra naudojama įvairiuose moksluose: sociologijos, demografijos, kriminologijos, teisės ir pan. bei įvairiuose kontekstuose, todėl neturi vieningo apibrėžimo. Kiekvienas autorius migraciją apibrėžia skirtingai.

A. Damulienė (2013) savo moksliniame straipsnyje pateikia įvairių autorių migracijos apibrėžimus, kurie pateikti 1 lentelėje.

Išnagrinėjus įvairių autorių migracijos apibrėžimus, galima teigti, kad visi autoriai akcentuoja, jog migracija yra gyventojų persikėlimas iš vienos gyvenamosios vietos į kitą, kertant administracines vietovės ribas. Dar gali būti naudojami ir šie migracijos apibrėžimai: migracija – individų ar grupių persikėlimas iš vienos gyvenamosios vietovės į kitą, turint tikslą naujoje vietovėje pasilikti pakankamai ilgą laiką; migracija yra asmenų persikėlimas santykinai ilgam laikui, gana dideliu atstumu gyvenamosios vietos keitimas visam ar tam tikram laikui kertant teritorines ribas (Maslauskaitė, Stankūnienė 2007).

Migracija gali būti vidinė ir tarptautinė, ilgalaikė ir trumpalaikė, savanoriška ir priverstinė, legali ir nelegali, šeimos susijungimo, darbo, teisėtos veiklos, išsilavinimo ar kitokiu pagrindu, norint pakeisti politinę, socialinę, ekonominę kultūrinę ar kitokią aplinką (Putvinskaitė 2010).

I lentelė. Migracijos apibrėžimai (Damulienė 2013)

Table 1. Definitions of migration (Damulienė 2013)

Autoriai	Apibrėžimas
A. Maslauskienė ir V. Stankūnienė	Migracija yra asmenų persikėlimas santykinai ilgam laikui, gana dideliu atstumu; gyvenamosios vietos keitimas visam ar tam tikram laikui kertant teritorines ribas.
G. Kasnauskienė	Migracija – ilgalaikis gyvenamosios vietos pakeitimas, kurio rezultatas – gyventojų skaičiaus ir struktūros pasikeitimai išvykimo bei atvykimo teritorijose.
J. Guščinskienė	Migracija – tai individų ar jų grupių pastovios gyvenamosios vietos keitimo procesas, kuris pasireiškia persikėlimu į kitą regioną arba kitą šalį.
Ekonominės migracijos reguliavimo strategija	Migracija suprantama kaip išvykimas iš šalies ar atvykimas į ją iš užsienio šalies, siekiant geresnės gyvenimo kokybės, didesnio darbo užmokesčio, geresnių darbo ir gyvenimo sąlygų ar dėl kitų ekonominių priežasčių.
G. Babachinaitė ir kt.	Migracija – vienos valstybės gyventojų persikėlimas ilgam laikui į kitą valstybę, laikantis šį procesą reglamentuojančių teisės aktų numatytų procedūrų.
Tarptautinis žodžių žodynas	Migracija (lot. <i>migratio</i> – kėlimasis, kraustymasis), kėlimasis.
Ekonomikos terminų žodynas	Migracija yra žmonių judėjimas į šalį (imigracija) ir iš jos (emigracija).

Ilgalaikė migracija yra laikoma tada, kai buvimo užsienyje laikotarpis yra bent vieneri metai ir ji yra registruojama. O trumpalaikė migracija dažniausiai apibūdinama kaip laikinas buvimas užsienio šalyse ir buvimo laikas, trunkantis nuo trijų mėnesių iki vienerių metų.

Persikeliantis asmuo vadinamas migrantu. Migracijos terminas naudojamas nustatyti ir nuolatiniam išvykimui į kitą gyvenamąją vietą, ir kasdieniniam važinėjimui į darbą, mokytis, studijuoti ir pan., nekeičiant gyvenamosios vietos. Migracija nelaikomas karinių pajėgų judėjimas (Vaitekūnas 2006).

Migracija konkrečios teritorijos atžvilgiu turi dvi kryptis: migracija į teritoriją ir migracija iš jos, tarptautiniais terminais apibrėžiama kaip „imigracija [lot. *immigro* – apsigyvenu, įsikuriu] – tai gyventojų atsikėlimas gyventi iš kitos šalies“ (teritorijos), bei „emigracija [lot. *emigratio* – išsikėlimas] – žmonių persikėlimas iš tėvynės į kitas šalis“. Taigi migraciją sudaro dvi rūšys: imigracija ir emigracija (Žodynas 2014). Emigracija – išvykimas į kitą valstybę, ketinant apsigyventi naujoje gyvenimo vietoje nuolat arba ne trumpiau kaip 12 mėn. Imigracija – atvykimas į šalį, ketinant apsigyventi naujoje gyvenimo vietoje nuolat arba ne trumpiau kaip 12 mėn (EMN bendras migracijos tinklas 2012a).

Išnagrinėjus pagrindines migracijos teorijas, galima pastebėti, kad dažniausiai emigracijos ir imigracijos teorijos nėra išskiriamos atskirai, migracijos procesas analizuojamas bendrai, kadangi tiek emigraciją, tiek imigraciją lemia tos pačios priežastys. Tik vienu atveju jos apibūdinamos kaip pritraukiantys veiksniai, o kitu – kaip atstumiantys.

Į kitą valstybę išvykęs asmuo, ketinantis gyventi naujojoje gyvenamojoje vietoje nuolat arba ne trumpiau kaip 6 mėnesius, vadinamas emigrantu, o į šalį atvykęs asmuo, ketinantis gyventi naujojoje gyvenamojoje vietoje nuolat arba ne trumpiau kaip 6 mėnesius, vadinamas imigrantu.

Apibendrinant galima teigti, kad migracija – tikslingas žmonių kraustymasis gyventi ir dirbti svetur. Šis reiškinys neatsiejamas nuo globalizacijos. Visame pasaulyje stebima migracija. Jungtinių Tautų duomenimis, pasaulyje kasmet gyvenamąją vietą keičia apie 200 mln. žmonių, arba 3 proc. žmonijos. Lietuvoje šis rodiklis viršijamas 5–6 kartus (Respublika 2010). Dauguma žmonių pasiryžta migracijai vien dėl to, kad jų netenkina dabartinės gyvenimo sąlygos. Ieškoma geresnių sąlygų, kurios padėtų išgyventi ir atvertų didesnes galimybes savirealizacijai. Lietuvai įstojus į Europos Sąjungą ir tapus Šengeno nare, gyventojams atsivėrė galimybės laisvai ir nevaržomai keliauti po Europos Sąjungos valstybių narių teritorijas, kurti verslą, ieškoti darbo, mokytis ir pan.

Gyventojų migracija, priežastys ir pasekmės

Gyventojų migracija yra toks pat senas reiškinys kaip ir pats žmonijos egzistavimas. Dar pirmykštėje bendruomenėje žmonės nuolat klajojo ieškodami geresnių medžioklės, žvejybos ar augalinio maisto plotų, saugesnių gyvenviečių. Migracijos nepanaikino ir susiformavęs sėslus gyvenimo būdas – dar iki šiol kai kurios tautos yra labiau klajoklės nei sėslios (Vaitekūnas 2006).

Gyventojų migracija (teritorinis mobilumas) į įvairius tipus pirmiausia skirstoma pagal persikėlimo trukmę: ji gali būti ilgalaikė, pastovi, trumpalaikė, laikina, sezoninė, turistinės ir pan. Pagal legalumą migracija gali būti oficiali / legali / reguliari, nelegali / nedeklaruota. Pagal persikėlimo kryptį / vietą – vidinė, išorinė / tarptautinė, lokali. Pagal migracijos pobūdį / motyvus – darbo, mokymosi, šeimninė (šeimų susijungimas). Pagal migrantų kvalifikacijos išsaugojimą – „protų nutekėjimo“, „protų praradimo / švaistymo“, „rankų nutekėjimo“. Pagal apsisprendimo savarankiškumą – savanoriška, priverstinė, deportaci-

ja / prievartinė. Pagal migracijos srautų kryptį konkrečios šalies atžvilgiu – emigracija / išvykimas, imigracija / atvykimas, grįžtamoji migracija. Pagal ekonomines migracijos priežastis – ekonominė, darbo, komercinė migracija ir pan. Pagal politines migracijos priežastis – repatriacija, pabėgėlių srautai, kolonizacijos / dekolonizacijos migracija. Pagal organizacinį pobūdį – organizuota / institucionalizuota, savarankiška ir pan. Pagal kriminogeninį pobūdį – prekyba žmonėmis ir t. t. Konkretus migracijos atvejis gali būti priskirtas įvairiems tipams (pvz., trumpalaikė nedeklaruota darbo migracija – trumpalaikis išvykimas į užsienį nelegaliam darbui ir pan.) (Maslauskaitė, Stankūnienė 2007).

Analizuojant mokslinę literatūrą paaiškėjo, kad migraciją galima suskirstyti į dvi pagrindines grupes: vidinę ir išorinę, tačiau abi jos turi bendrų ir skirtingų bruožų, priežasčių bei pasekmių. Todėl, norint plačiau atskleisti migracijos sampratą, būtina susipažinti su teritorinės (vidinės) bei tarptautinės (išorinės) migracijos sąvokomis.

Gyventojų teritorinė (vidinė) migracija – tai žmonių persikėlimas iš vienos vietos į kitą nuolatiniam gyvenimui. Nacionalinėje demografinės (gyventojų) politikos strategijoje teigiama, kad „vidinė migracija – tai procesas, kai asmenys keičia nuolatinę gyvenamąją vietą šalies viduje, ketindami apsigyventi nuolat ar ilgesniam negu 6 mėnesių laikotarpiui“.

Tarptautinė (išorinė) migracija – žmonių persikėlimas iš tėvynės į kitas valstybes dėl ekonominių, politinių, religinių priežasčių. Tarptautinė migracija apima ne tik individų, šeimų ir didesnių grupių mobilumą, bet ir reiškia kultūrų, tradicijų, aspiracijų bei žinių ir įgūdžių – pamatinių žmogaus gyvenimo reiškinių – persikėlimą bei apsikeitimą.

Neatsiejamos tarptautinės migracijos proceso dalys yra reemigracijos ir migranto sąvokos. Grįžtamoji migracija (reemigracija) – emigravusių šalies piliečių grįžimas į savo gimtąją šalį. Grįžtantysis migrantas yra asmuo, buvęs tarptautiniu migrantu (trumpalaikiu ar ilgalaikiu) ir grįžtantis į savo pilietybės šalį su ketinimu joje likti metus ar ilgiau. Grįžtamoji migracija, priklausomai nuo teorinio konteksto, gali būti apibūdinama kaip emigracijos „nesėkmė“, iš anksto suplanuotas migracijos etapas ar kaip tarpinis etapas.

Šiuo metu įvairūs autoriai daugiausiai dėmesio skiria tarptautinei migracijai, nes šiandien ji yra paplitusi, o tarptautinių migrantų kasmet daugėja. Vis daugiau žmonių ryžtasi tarptautinei migracijai ir iškeliauja iš savo tėvynės į kitą valstybę, ieškodami geresnių gyvenimo sąlygų ar asmens tobulėjimo galimybių.

Tarptautinė migracija, stipriai veikiama vykstančių globalizacijos procesų, suintensyvėjo visame pasaulyje, pakeitė savo pobūdį, kryptis, struktūrą. A. Damulienė (2013) pastebėjo, kad Lietuvai atkūrus nepriklausomybę ir tapus Europos Sąjungos nare, šiuolaikinės migracijos tendenci-

jos su visomis joms būdingomis savybėmis ėmė ryškėti ir Lietuvoje. Kaip ir daugelyje Europos šalių, Lietuvoje vykstantys ekonominiai pokyčiai iš esmės paveikė tarptautinės migracijos procesą. Be to, gyventojų emigracija laikoma rimta grėsme šalies demografinėi raidai, ūkio augimui ir kultūrinio savitumo saugojimui. Tarptautinė migracija gali būti skirstoma į ilgalaikę ir trumpalaikę. Ilgalaikė migracija yra tada, kai buvimo užsienyje laikotarpis yra bent vieneri metai, o trumpalaikė tarptautinė migracija apibūdinama kaip laikinas buvimas užsienio šalyje, trunkantis nuo trijų mėnesių iki vienerių metų.

Ilgalaikė migracija yra daug žalingesnė nei trumpalaikė emigracija, nes didžioji dalis išvykusių nebegrįžta į gimtinę, todėl yra prarandamos lėšos, kurios buvo investuojamos į žmogaus išsilavinimą ir tuo pačiu prarandamas specialistas. O trumpalaikę emigraciją galima vertinti kaip išsigelbėjimą sunkiu ekonominiu laikotarpiu.

J. Kokengauzaitė, G. Tonkunaitė (2010) teigia, kad dažniausiai asmenys išvyksta trumpam laikotarpiui, tačiau adaptavęsi naujoje aplinkoje pasilieka svetimose šalyje ir ilgesniam laikui. Žmones skatina emigruoti ne tik didesnis darbo užmokestis kitoje šalyje, bet ir geresnės socialinės garantijos, socialiniai santykiai tarp žmonių, karjeros perspektyvos.

Migracijos priežastis aiškina pagrindinės migracijos teorijos (Lietuvos laisvosios rinkos institutas 2006).

Neoklasikinė ekonomikos teorija. Migraciją veikia „stūmimo“ ir „traukos“ jėgos. Pagrindinis makroekonominis migracijos veiksnys yra darbo jėgos paklausos ir pasiūlos skirtumai tarptautinėse rinkose, migracijos priežastis – skirtingas darbo užmokestis skirtingose valstybėse. Vadovaujantis šia teorija, pajamų skirtumui sumažėjus, prarandamos paskatos migracijai ir ji mažėja. Mikro lygmenyje ši teorija akcentuoja, jog kiekvienas individas individualiai priima sprendimą, kaip prisitaikyti prie situacijos, ir veikia pagal individualią sąnaudų – naudos analizės principą. Jeigu nauda viršija sąnaudas, priimamas sprendimas migruoti. Pabrėžiama, kad svarbiausias yra atlyginimo naudos veiksnys.

Dviejų darbo rinkų teorija teigia, jog valstybėje egzistuoja dvi darbo rinkos: pirmoji – suteikianti aukštas pajamas, skirta išsilavinusiems vietiniams gyventojams; antroji – pavojingų, mažai apmokamų darbų, kurių nenori imtis vietiniai gyventojai, rinka. Todėl tokias darbo vietas užima migrantai.

Migracijos tinklo teorija. Ji migracijos srautus aiškina kaip save generuojantį veiksnių: migrantai suteikia ne tik informacijos apie darbo rinkos situaciją, įsidarbinimo, atlyginimo, apgyvendinimo galimybes, pateikia savo patirtis, bet ir patys savanoriškai ar kaip komercinę paslaugą sutei-

kia informaciją ar teikia kitas paslaugas. Augant migrantų skaičiui, mažėja ir migracijos sąnaudos – atsiranda ir pinga legalūs ar nelegalūs migracijos keliai, gerėja komunikacija su išvykimo valstybe, pinigų persiuntimo procedūros ir kt.

Pagal migracijos sistemų teoriją, migracija – tai makro ir mikro struktūrų tarp dviejų teritorijų sąveikos rezultatas. Makro struktūromis laikomi instituciniai veiksniai, mikro struktūros – tai pačių migrantų įsitikinimai, praktikos ir tinklai. Šie du lygmenys jungiasi įvairiais tarpiniais mechanizmais. Ši šiuo metu populiarī teorija pripažįsta, kad kartais sunku atskirti mikro ir makro lygmenis ir įvardyti jų sąveiką, ir kad dažnai sąveika persidengia.

Pagal pasaulio sistemų teoriją, migraciją lemia darbo jėgos judėjimas iš periferijos į centrą. Periferija laikomi besivystantys, ne rinkos ekonomikos regionai, centras – kapitalistinės, poindustrinės valstybės. Centras ir periferija susiję kultūriniais, prekybos, kalbiniais ir kitais saitais.

Migracijos teorijos aiškina, kodėl, kur ir kaip žmonės migruoja, kokios priežastys skatina pakeisti nuolatinę gyvenamąją vietą ar laikinai ieškoti kitos gyvenamosios ar darbo vietos.

Galutinį apsisprendimą emigruoti priima pats emigrantas, atsižvelgdamas į savo asmeninius poreikius. Kultūrinės, psichologinės priežastys, klimato ar kitos geografinės sąlygos turi įtakos individualiems migracijos sprendimams.

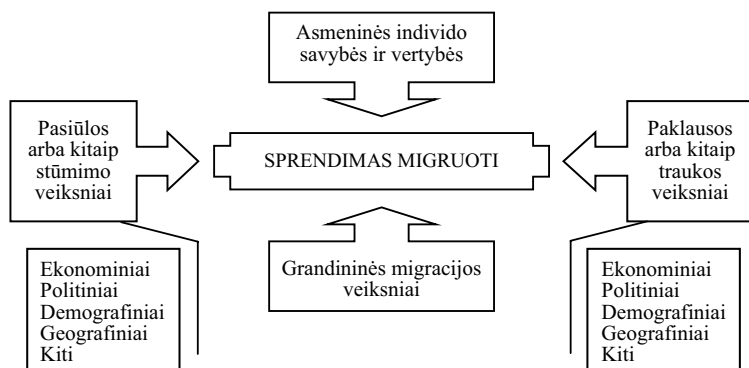
Emigraciją lemiantys veiksniai gali būti: ekonominiai, socialiniai, demografiniai, politiniai, psichologiniai, kultūriniai ir kiti. Žmonių emigraciją skatina netolygus pajamų ir gyvenimo lygio pasiskirstymas, nedarbas, mažas darbo užmokestis, prastos darbo bei gyvenimo sąlygos, nestabilios socialinės garantijos (Kokengauzaitė, Tonkunaitė 2010). R. Rudžinskienė, L. Paulauskaitė (2014) teigia, kad veiksniai, skatinantys migruoti, gali būti skirstomi į keturias pagrindines grupes, kurios pavaizduotos 1 pav.

Paklausos (traukos) veiksniai yra susiję su tikslo šalimis. Migrantus traukia geresnės nei kilmės šalyje kitų valstybių ekonominės, socialinės ir kitokio pobūdžio sąlygos.

Prie jų priskiriami šie veiksniai: didesnės pajamos, mažesni mokesčiai, geresni darbo pasiūlymai, politinis stabilumas, geresnės mokymosi, gydymo paslaugos, religinė tolerancija ir pan. Pasiūlos (stūmimo) veiksniai susiję su vidine gimtosios šalies situacija. Prie stūmimo veiksnių priskiriama: karas ar kitoks ginkluotas konfliktas, skurdas, ypač bloga politinė situacija, didelis nedarbas ir menkas užimtumas, mažas atlyginimas, sudėtingos ir sunkios materialinės ir socialinės gyvenimo sąlygos. Grandininės migracijos veiksniai susiję su tuo, kad anksčiau išvykę emigrantai informuoja gimtojoje šalyje likusius draugus, pažįstamus, gimines apie darbą, būstą, ekonomines sąlygas ar net pasikviečia atvykti gyventi toje šalyje, kurioje jie yra įsikūrę. Taigi migracija sukelia papildomą emigracijos arba imigracijos srautą, kuris priklauso nuo to, kurios valstybės atžvilgiu yra vertinama. Psichologiniai veiksniai (t. y. asmeninės individo savybės ir vertybės) svarbūs tuo, kad jie nulemia norą ir sprendimą emigruoti. Psichologiniai veiksniai susiję su motyvacija, prisirišimu prie šeimos, baime ir nežinomybe dėl prisitaikymo naujoje šalyje, kalbos barjeru ir pan.

A. Damulienė (2013) teigia, kad, nors didžiausią reikšmę turi ekonominiai ir socialiniai motyvai, tačiau, nepaisant jų svarbos, sprendimą migruoti pasitelkdamas asmenines strategijas priima pats žmogus, kurio tikslas – ne visai patenkinamą būklę keisti geresne. Pagrindinėmis asmeninėmis migracijos strategijomis gali būti: kapitalo sutelkimas stabiliai adaptacijai rinkos ekonomikos sąlygomis; „naujo starto strategija“, pragyvenimo šaltinio senatvei užsitikrinimas grįžus ar negrįžtant; namų ūkio ar asmens sprendimas emigruoti ir diversifikuoti pajamas tiek dėl jų sumažėjimo, tiek dėl potencialių kitų ekonominių rizikų; geresnio išsilavinimo strategija; santykinės gerovės padidinimo strategija; įgūdžių išnaudojimo ir karjeros strategija; šeimos susijungimo strategija (migracija siekiant gyventi kartu su šeima arba artimaisiais).

R. Rudžinskienė, L. Paulauskaitė (2014) suskirstė skatinančius emigruoti veiksnius į tris lygius: mikrolygio,



1 pav. Sprendimą migruoti įtakoiantys veiksniai (Rudžinskienė, Paulauskaitė 2014)

Fig. 1. The factors influencing decision to emigrate (Rudžinskienė, Paulauskaitė 2014)

makrolygio, mezolygio. Mikrolygiui priskiriami veiksniai, susiję su asmeniniu sprendimu, motyvais, pavyzdžiui, kalbų mokėjimas, išsilavinimas, šeiminė padėtis. Makrolygiui – darbo jėgos paklausos ir pasiūlos bei darbo užmokesčio skirtumai įvairiose valstybėse. Mezolygiui priskiriami veiksniai, susiję su asmens šeima, gimine.

Žmones skatina emigruoti iš tėvynės daugybė įvairių veiksnių ir priežasčių. Emigruoti skatinančios priežastys gali būti stūmimo ir traukos veiksniai. Stūmimo veiksniai (būna tada, kai iš šalies išvyksta dėl susiklosčiusių sunkumų): prastos gyvenimo sąlygos, maži atlyginimai, maisto trūkumas, prasta socialinė sistema, galima karinė agresija ir pan. Traukos veiksniai (kai siekiama į kitą šalį atvykti dėl tam tikrų patrauklių sąlygų): geresnės pragyvenimo galimybės, dideli atlyginimai, geresnė socialinė sistema, geras klimatas, geresnė ir pigesnio maisto pasiūla ir pan. Emigracijai gali turėti įtakos ne tik stūmimo – traukos veiksniai, bet ir socialiniai, ekonominiai, demografiniai, kultūriniai ir kiti veiksniai. Tai pat yra išskiriami religiniai, rasiniai, patriotiniai arba misijų veiksniai, motyvuojantys migracijos procesą (Putvinskaitė 2010). Apsisprendimui emigruoti gali turėti įtakos ir keli veiksniai tuo pačiu metu. Pasirinkimą emigruoti gali lemti įvairios individualios priežastys (National Geographic Society 2005). A. Damulienė (2013) pastebėjo, kad sprendimą migruoti veikia įvairūs veiksniai, kurių vertė kiekvienam individui yra skirtinga ir kinta laike, todėl kiekvienas asmuo pats asmeniškai apsisprendžia, ar jam emigruoti, ar ne. Kiekvienas asmuo turi įvairių priežasčių emigruoti ir tai lemia įvairūs veiksniai, o kiekvieno žmogaus motyvai emigruoti gali būti skirtingi.

Galima teigti, kad žmonės migruoja tikėdamiesi, jog jų gyvenimas naujoje vietoje bus geresnis. Neveikiant kokioms nors papildomoms jėgoms, asmens sprendimas migruoti remsis dviejų vietovių pranašumų ir trūkumų subjektyviu vertinimu, t. y. vietovės, kurioje asmuo gyvena, ir vietovės, į kurią jis ketina migruoti (Maslauskaitė, Stankūnienė 2007). Statistikos departamentas pateikia tokias pagrindines gyventojų emigracijos priežastis: laisvas darbuotojų judėjimas, ekonominės priežastys: nedarbas, darbo užmokesčio skirtumai, gyvenimo lygio skirtumai; socialiniai ir kultūriniai veiksniai, studijos svetur.

R. Rudžinskienė, L. Paulauskaitė (2014) įvardijo penkias pagrindines sritis, kuriose pasireiškia migracijos poveikis Lietuvos ekonomikai ir socialinei raidai, t. y.: darbo rinka, sukuriamas produktas (BVP), pinigų srautai, ekonomikos modeliavimas ir demografiniai pokyčiai. Migracija negatyviau paveikia šalies ekonomiką ir socialinę raidą. Migracija įtakoja ne tik šalies ekonomiką, socialinę raidą, bet ir kultūrinius bei kitus procesus, susijusius su asmeniniu individų gyvenimu.

A. Stulgienė, A. Daunorienė (2009) pateikė svarbiausias ir pagrindines migracijos neigiamas pasekmes: gyventojų skaičiaus mažėjimas; struktūriniai pokyčiai: amžiaus struktūros deformacija; protų nutekėjimas; nutautėjimo grėsmė; darbo jėgos trūkumas; socialinės migracijos pasekmės šeimai / vaikams; prekyba žmonėmis; migrantų pažeidžiamumas; kvalifikuotos darbo jėgos trūkumas; gamybos apimčių sumažėjimas; pajamų diferenciacijos ir socialinės įtampos augimas.

Pati emigracija stipriai veikia Lietuvos gyventojų skaičiaus mažėjimą, keičiasi amžiaus struktūra, prarandamas jaunimas, visuomenė sensta, mažėja santuokų, gimstamumas (Putvinskaitė 2010). Šalia neigiamų migracijų padarinių galima išskirti teigiamas emigracijos pasekmes: sumažėja nedarbo lygis, atsiranda daugiau laisvų darbo vietų. Kai kuriose srityse dėl specialistų stygiaus didėja atlyginimai. Tačiau specialistai pripažįsta, kad emigracija neigiamai veikia valstybę: vyksta protų nutekėjimas, mažėja jaunų darbingo amžiaus žmonių, mažėja gimstamumas ir kt. Teigiamos darbo jėgos emigracijos pasekmės daro mažesnę poveikį Lietuvos ekonomikai: spartėja vidutinio darbo užmokesčio prieaugio tempai, ženkliai sumažėjo nedarbas, darbdaviai tapo aktyvesni, didėja investicijos į žmogiškąjį kapitalą. Ekonomikoje tam tikras darbo jėgos trūkumas yra vertintinas kaip teigiamas veiksnys, kadangi skatina darbdavius efektyviau naudoti darbo jėgą, didinti darbo našumą bei labiau plėtoti mažiau darbui imlias technologijas (Stulgienė, Daunorienė 2009).

Kaip matome iš 2 lentelės, emigracijos pasekmės yra teigiamos ir neigiamos. Kai daug žmonių emigruoja į kitą šalį, gimtinėje lieka laisvos darbo vietos, didėja užimtumas ir dėl to sumažėja nedarbas. Be to, emigracija materialiai naudinga šeimoms, kurios neturi pakankamai pinigų pragyvenimui, kai vienas iš šeimos narių, išvykęs dirbti į užsienį, siunčia pinigus į namus. Žmonės išvykę į užsienį tam tikram laikotarpiui mokyti ar dirbti įgauna naudingos patirties, žinių, kurias gali pritaikyti atvykę į gimtinę. Tačiau migracija, kaip minėta, daro ir neigiamą poveikį šalies ekonomikai ir socialinei raidai.

2 lentelė. Emigracijos pasekmės (Ambrozaitienė 2013)
Table 2. Effects of emigration (Ambrozaitienė 2013)

Teigiamas poveikis	Neigiamas poveikis
Mažesnis nedarbas, didesnis užimtumas	Gyventojų skaičiaus mažėjimas
Materialinė nauda šeimoms	Amžiaus ir lyties struktūros pokyčiai
Kultūriniai mainai, geroji darbo patirtis, įgytas išsilavinimas ir pan.	Gyventojų senėjimas
	Darbo jėgos, kvalifikuotų darbininkų trūkumas
	Nepilnų šeimų, paliktų vaikų socialinės problemos

Lietuvos jaunimo migracinių nuostatų tyrimas. Jaunimo apibrėžimas

Jaunimas yra svarbiausia pilietinės visuomenės dalis, nes nuo jo sąmoningumo ir aktyvumo priklauso, kaip valstybei seksis įgyvendinti esminius išsikeltus tikslus (Dumčienė 2012). Jaunimas kaip socialinė grupė skiriasi nuo kitų amžiaus grupių tuo, kad yra liberalesnių pažiūrų, socialiai ir geografiškai mobilesni, imlesni socialiniams pokyčiams, tolerantiškesni naujoms įtakoms ir patirčiai (Paukštys *et al.* 2012). Jaunimas kaip visuomenės dalis išsiskiria ne tik amžiumi, bei tam tikromis išskirtinėmis savybėmis, bet ir jiems būdingomis specifinėmis problemomis (Savas. Visagino miesto jaunimo organizacija 2014). Šiuo metu šiuolaikinis jaunimas susiduria su įvairiomis problemomis. Pačios didžiausios problemos: nedarbas, emigracija, finansinės, ekonominės, švietimo ir kt. problemos. Tačiau jaunimui būdingos ir šios problemos: žalingų įpročių plitimas, psichologinės problemos, neigiama aplinkos įtaka, nepasitikėjimas savimi, nuolatinis stresas, sunki materialinė padėtis.

Jaunas žmogus – tai asmuo nuo 14 iki 29 metų (Lietuvos Respublikos Jaunimo politikos pagrindų įstatymas 2003). Jauno žmogaus sąvoką galima susieti su žmogaus gyvenimo laikotarpiu, per kurį jis integruojasi į visuomenę, bręsta, tampa nepriklausomas, bando įsitvirtinti darbo rinkoje, pradeda kurti šeimą bei socialinę, materialinę padėtį visuomenėje, todėl valstybė turėtų padėti ir sudaryti sąlygas jaunimui sėkmingai integruotis į visuomenę, darbo rinką. Taigi jauni žmonės šiuo laikotarpiu, nuo 14 iki 29 metų, mokosi, kaupia žinias, įgyja patirties, kurios galėtų pririnkti ateityje, bręsta kaip asmenybės ir galiausiai tampa savarankiški ir nepriklausomi piliečiai, kurie sėkmingai integruojasi į visuomenę ir pradeda gyventi visuomeninį gyvenimą.

Lietuvos gyventojų ir jaunimo migracijos statistika

Nustatyti tikslią datą, kada Lietuvos gyventojai pradėjo emigruoti, yra gana sudėtinga. Manoma, kad lietuvių emigracija prasidėjo dar XVII a. Istoriskai taip susiklostė, kad Lietuva patyrė net keturias ekonominės emigracijos bangas:

Pirmoji emigracijos banga prasidėjo XIX a. antroje pusėje, kai Lietuvoje buvo panaikinta baudžiava; daugiau baudžiauninkų išvyko ieškoti geresnio gyvenimo į JAV ir kitas šalis.

Antroji banga truko 1904–1914 m. Tuo laikotarpiu daugiau nei 200 tūkst. Lietuvos gyventojų išvyko į JAV ieškoti palankesnių gyvenimo sąlygų.

Trečioji emigracijos banga prasidėjo 1925 m. ir tęsėsi iki 1936 m. Nesėkminga radikali žemės reforma, kapitalistinės pramonės plėtra šią bangą paskatino. Tikslas šalis iš pradžių buvo JAV, bet uždarius sienas, emigrantai pasuko Argentinos, Brazilijos ir Australijos link.

Ketvirtoji banga Lietuvoje vyksta nuo 1990 m. iki dabar. Sudarytos galimybės laisvam darbo jėgos judėjimui Lietuvai įstojus į ES. Pagrindinė jos priežastis yra nedarbas. Ši banga išsiskiria į dvi sroves: anksčiau buvo pastebimas nekvalifikuotos darbo jėgos išvykimas, o šiuo metu padidėjo kvalifikuotos darbo jėgos ir intelektualaus darbo specialistų emigrantų srautas. Šis srautas dar vadinamas „protų nutekėjimu“ (Kokengauzaitė, Tonkunaitė 2010).

Lietuva nuo pat nepriklausomybės laikų yra emigracijos šalis. Iki 1990-ųjų pastebėtą pastovų gyventojų prieaugį dėl imigracijos iš buvusios Tarybų Sąjungos (vidutiniškai 6–8 tūkst. žmonių per metus) pakeitė masinė emigracija. Migracijos mastai ypač išaugo 2004 m. Lietuvai tapus Europos Sąjungos (ES) nare, kadangi gyventojams atsivėrė galimybės pasirinkti gyvenamąją ir darbo vietą ne tik gimtoje valstybėje, bet kitose ES šalyse.

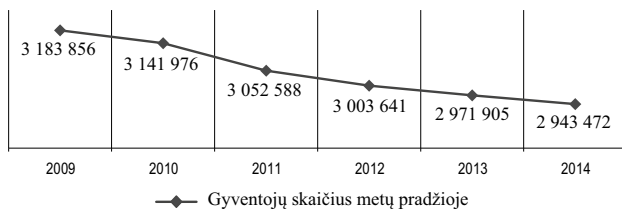
Per nepriklausomybės metus iš šalies išvyko apie 788 tūkst. asmenų arba apie ketvirtadalis Lietuvos gyventojų. Nors emigracija pati savaime nėra neigiamas reiškinys, tačiau Lietuvos atveju dideli emigracijos mastai kelia šaliai nemažai iššūkių: kinta šalies demografinė struktūra (visuomenė sensta), ima trūkti darbo jėgos, nuteka protai. Individo lygmenyje galima išvelgti tiek teigiamų, tiek neigiamų emigracijos pasekmių. Emigrantai uždriba daugiau, tačiau ne visada išnaudoja savo potencialą, įgyja naujos patirties, bet gyvena toli nuo namų, svetimoje aplinkoje.

Didelė jaunimo emigracija gali sukelti skaudžių padarinių šaliai: mažėja gyventojų skaičius, šalis praranda jaunus darbingus žmones, kurie gali prisidėti prie šalies gerovės kūrimo, vyksta gyventojų senėjimas, keičiasi amžiaus struktūra, mažėja gimstamumas. Jaunimo emigracija neigiamai veikia ekonominius, socialinius ir demografinius rodiklius.

Šiame skyriuje, remiantis statistiniais rodikliais, nagrinėjamos jaunimo migracijos tendencijos.

Iš 2 pav. matyti, kaip per nagrinėjamą laikotarpį kito gyventojų skaičius: nuo 2009 m. matomas ryškus gyventojų skaičiaus mažėjimas dėl nenuslūgstančios emigracijos Lietuvoje. Nuo 2009 iki 2014 m. gyventojų skaičius sumažėjo 240384.

2014 metų pradžioje Lietuvoje gyveno 2943472 gyventojų. Palyginti su 2013 m., gyventojų skaičius sumažėjo 28433 gyventojais. Pagal Lietuvos statistikos departamento duomenis Lietuvoje 2014 metų pradžioje gyveno 35 tūkst. užsieniečiai, kurie sudarė 1,2 proc. visų gyventojų. 90 proc.



2 pav. Gyventojų skaičius metų pradžioje 2009–2014 m. (LR Statistikos departamento duomenys 2014)

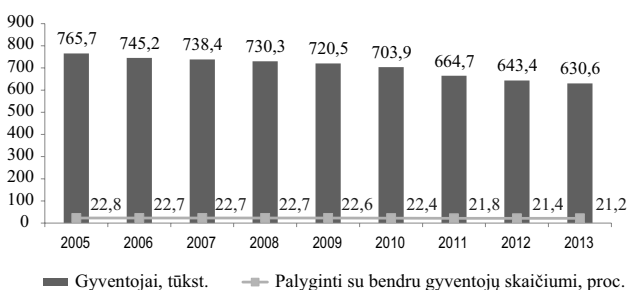
Fig. 2. Population at the beginning of each year at the period 2009–2014 (Statistics Lithuania data 2014)

Lietuvoje gyvenančių užsieniečių yra trečiųjų šalių piliečiai, daugiausiai iš Rusijos, Baltarusijos ir Ukrainos. Tik 3892 asmenys neturi arba nėra nurodę jokios pilietybės.

3 pav. galima pamatyti, kad 2013 metų pradžioje Lietuvoje gyveno 631 tūkst. jaunuolių (14–29 metų amžiaus gyventojų), jie sudarė 21 proc. visų šalies gyventojų. Per dešimtmetį šio amžiaus asmenų sumažėjo 145 tūkst., arba 18,7 proc.

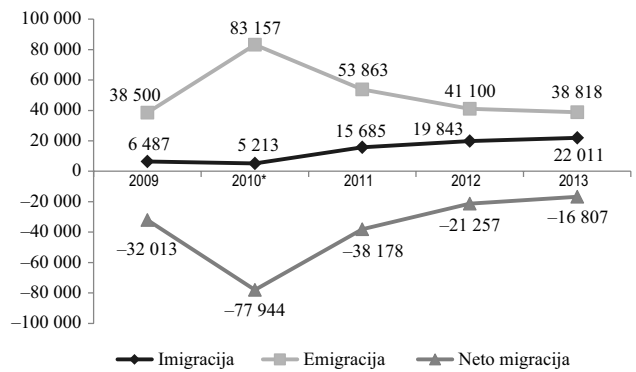
Lietuvos gyventojų ir jaunų žmonių (14–29 metų) skaičiaus mažėjimui turi įtakos migracija ir kartų kaita, gimstamumas.

Iš 4 pav. galima pamatyti, kad per analizuojamą laikotarpį didžiausias emigrantų skaičius buvo 2010 m. Tikėtina, kad 2010 m. ir 2011 m. emigrantų skaičiaus augimui įtakos turėjo Lietuvos Respublikos sveikatos draudimo įstatyme nustatyta prievolė nuolatiniams šalies gyventojams mokėti privalomojo sveikatos draudimo įmokas, todėl savo išvykimą iš Lietuvos į užsienio valstybę deklaravo ir ankstesniais metais išvykę migrantai. 2011 m. savo išvykimą iš Lietuvos deklaravo 53863 emigrantai, vadinasi, 29294 mažiau negu 2010 m. O į Lietuvą imigravo 15685 žmonių, arba 3 kartus daugiau negu 2010 m. 2011 m. į Lietuvą grįžo 14012 Lietuvos piliečių. Užsieniečių (tiek ES valstybių narių, tiek trečiųjų šalių piliečių) atvyksta mažai, o jų skaičius mažėjo per pastaruosius trejus metus. 2010 m. dauguma trečiųjų



3 pav. Jaunų žmonių (14–29 metų) palyginimas su bendru žmonių gyventojų skaičiumi 2004–2013 m. (LR Statistikos departamento duomenys 2014)

Fig. 3. Young people (14–29 years) compared to the total human population 2004–2013 m. (Statistics Lithuania data 2014)



4 pav. Emigracija, imigracija, migracijos saldo 2009–2013 m. (LR Statistikos departamento duomenys 2014)

Fig. 4. Emigration, migration, net migration for the period 2009–2013 (Statistics Lithuania data 2014)

šalių piliečių atvyko šeimos susijungimo, darbo arba studijų tikslais. Pagrindinės kilmės valstybės buvo Rusijos Federacija, Baltarusija ir Ukraina.

Emigrantų skaičiaus mažėjimas fiksuojamas ir 2012 m. (23,7 proc.). Tokia situacija susidarė dėl gerėjančios šalies ekonominės, socialinės, politinės situacijos ir prastėjančios tikslo šalių (pvz., Ispanijos, Airijos) padėties, jose gilėjančios ekonominės krizės, sugriežtintų sąlygų emigrantams gauti socialines pašalpas kai kuriose emigracijos tikslo šalyse (pvz., Ispanijoje ir Airijoje). Gerėjančią situaciją Lietuvoje iliustruoja minimalaus atlyginimo kėlimas, realaus bendrojo vidaus produkto didėjimas, kuris 2011–2012 m. siekė atitinkamai 5,9 proc. ir 3,7 proc., eksporto augimas (2011 m. ir 2012 m. eksportas atitinkamai padidėjo 28,8 proc. ir 14,5 proc.), nedarbo lygio mažėjimas (2010 m. nedarbo lygis siekė 17,8 proc., 2012 m. sumažėjo iki 13,2 proc.) (Rudžinskienė, Paulauskaitė 2013).

2013 m. emigracijos mastai nežymiai sumažėjo, o imigracija šiek tiek išaugo: 2013 m. išvyko 39 tūkst. asmenų, t. y. 2 tūkst. mažiau nei 2012, o atvyko 22 tūkst. asmenų, t. y. 2 tūkst. daugiau nei 2012 m. Vis dėlto 2013 m. iš Lietuvos išvyko 1,8 karto daugiau žmonių nei atvyko. 2013 m. iš Lietuvos emigravo 17,6 tūkst. jaunų, 14–29 metų amžiaus, šalies gyventojų. Jie sudarė beveik pusę – 45,3 proc. visų emigrantų. 2013 m. į Lietuvą grįžo 8,8 tūkst. 14–29 metų amžiaus Lietuvos Respublikos piliečių. (Delfi.lt 2014).

Manoma, kad atsigaunant ekonomikai, didės tiek grįžtančių lietuvių, tiek atvykstančių užsieniečių srautai.

Lietuvoje didžiąją dalį imigrantų sudaro iš užsienio grįžtantys Lietuvos piliečiai. 2013 m. jie sudarė net 86 proc. visų atvykstančiųjų. Labai išaugęs grįžtančiųjų skaičius aiškinamas tuo, kad, įvedus privalomojo sveikatos draudimo prievolę, daugiau žmonių deklaruoja tiek savo atvykimą, tiek išvykimą. Yra ženklų, kad grįžtančiųjų skaičiaus augimą lemia ir po truputį atsigaunanti ekonomika.

Užsieniečių į Lietuvą atvyksta nedaug – vidutiniškai apie 2000–2500 per metus. 2013 m. į Lietuvą atvyko 3 tūkst. užsieniečių – iš jų apie 700 ES piliečių ir apie 2300 ne ES šalių piliečių. 2013 m. imigrantų skaičius didėjo ir dėl išaugusio darbo jėgos poreikio buvo išduota daugiau leidimų dirbti nei 2012 m. Dauguma ES piliečių į Lietuvą atvyko iš Latvijos ir Lenkijos, o daugiausia trečiųjų šalių piliečių atvyko iš Baltarusijos, Rusijos Federacijos ir Ukrainos (EMN bendras migracijos tinklas 2012b).

Iš 5 pav. galima pamatyti, kad per nagrinėjamą laikotarpį kas antras emigrantas buvo 20–29 metų darbingo amžiaus žmogus. Statistikos departamento duomenys patvirtina, kad emigrantai yra jaunesni nei Lietuvos gyventojų vidurkis ir mūsų visuomenė dėl emigracijos sensta kur kas greičiau: emigracija keičia gyventojų amžiaus struktūrą. Blogėja ir kiti demografiniai rodikliai, nes tie, kurie galėtų kurti šeimas, gimdytų vaikus, išvažiuoja (Damulienė 2013).

Daugiausiai emigruoja turinčių specialų vidurinį ir vidurinį išsilavinimą jaunų žmonių. Iš Lietuvos emigruoja specialistai, kurie yra įgiję aukštąjį ir aukštesnįjį išsilavinimą. Tokių specialistų praradimas labai skaudžiai paveikia darbo rinką: vyksta „protų nutekėjimas“. Specialistai iš Lietuvos išvyksta dėl ekonominių priežasčių, tinkamesnės intelektualinės terpės, geresnių saviraiškos galimybių.

Jaunimas nuo 20 iki 29 metų dažniausiai išvyksta į užsienį, pasirinkę studijas užsienyje. Užsienio universitetai patraukia palankesnėmis priėmimo sąlygomis, skiriama stipendija, teikiama finansinė parama ir įsidarbinimo galimybėmis. Dalis jaunų žmonių išvyksta iš Lietuvos vos tik įgiję išsilavinimą. Neradę greitai apmokamo darbo pagal įgytą specialybę, jie pasirenka emigraciją, dirba įvairius ne kvalifikuotus, bet gerai apmokamus darbus.

Statistikos departamentas pateikia tokius duomenis: 75 proc. emigrantų prieš išvykdami dar neturėjo darbo pa-

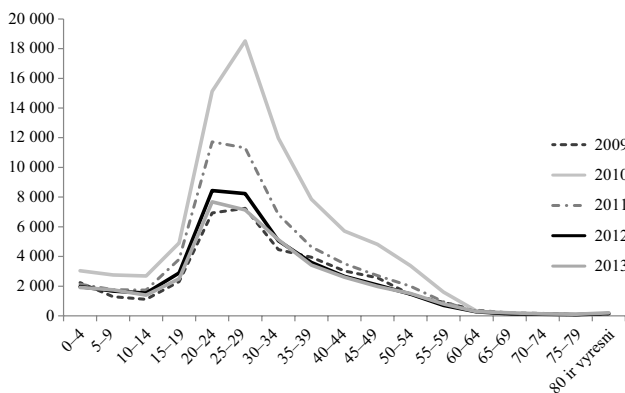
tirties ar nedirbo vienerius metus ir ilgiau. Vadinas, dauguma emigrantų prieš išvykdami į kitą valstybę Lietuvoje prieš tai niekur nedirbo.

Iš 5 pav. matyti, kad ne tik jaunimas iki 29 metų emigruoja į užsienį, bet iš Lietuvos taip pat išvyksta ir vyresni darbingo amžiaus žmonės. Tokie žmonės emigruoja, nes tėvynėje prarado darbą ir ilgą laiką buvo bedarbiais. Daugelis išvyksta iš Lietuvos dėl atlyginimų skirtumų tarp Lietuvos ir kitų šalių: atlyginimas jose gali būti didesnis už lietuviškąjį iki šešių kartų.

Iš 6 pav. galima pamatyti, kad per nagrinėjamą laikotarpį daugiausiai Lietuvos gyventojų deklaravo kaip būsimą gyvenimo vietą Jungtinę Karalystę, Airiją, Jungtines Valstijas, Norvegiją ir kitas valstybes, pavyzdžiui, Australiją, Vokietiją, Ispaniją ir kt.

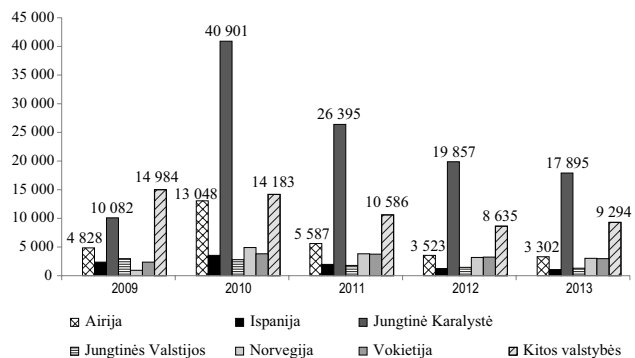
2013 m. populiariausia išvykstančiųjų kryptimi išlieka Jungtinė Karalystė – emigravusių į ją skaičius siekė 17,9 tūkst. (46,1 proc.), 3,3 tūkst. (8,5 proc.) emigrantų tikslo šalimi rinkosi Airiją, po 3 tūkst. (po 7,7 proc.) – Norvegiją ir Vokietiją. Lietuvos gyventojai savo išvykimą deklaravo ir į Jungtines Amerikos Valstijas (1,3 tūkst., arba 3,3 proc.), Ispaniją (1,1 tūkst., arba 2,7 proc.), Baltarusiją, Švediją, Daniją (beveik po 1 tūkst., arba beveik po 2,5 proc.) (Irytas 2014).

Kaip matome, dauguma Lietuvos gyventojų renkasi emigruoti į Jungtinę Karalystę ir Airiją, nes šios šalys patrauklios dėl geografinio artumo ir vartojamosios anglų kalbos. J. Kokengauzaitė, G. Tonkunaitė (2010) teigia, į šias šalis emigruoja kvalifikuota darbo jėga, pavyzdžiui, statybininkai, vairuotojai, medicinos seserys ir kt. Taip pat didelių emigracijos srautų sulaukia Jungtinės Amerikos Valstijos bei kitos Vakarų Europos šalys. Nuo seno šios valstybės pasižymėjo stabilia ir tvirta ekonomika bei politika. Aukštas technologijų lygis, inovacijos ūkinėje veikloje smarkiai stiprina ekonomiką, ir šios šalys pritraukia intelektualaus darbo



5 pav. Emigrantai pagal amžių (LR Statistikos departamento duomenys)

Fig. 5. Emigrants by age (Statistics Lithuania data)



6 pav. Emigrantai pagal būsimą gyvenamąją vietą (valstybę), 2009–2013 m. (LR Statistikos departamento duomenys)

Fig. 6. Emigrants according to the future place of residence (country), 2009–2013 (Statistics Lithuania data)

specialistus, kurie į užsienį išvyksta ilgam arba visam laikui. Nekvalifikuoti asmenys dažniausiai vyksta sezoniniams darbams į tokias šalis kaip Norvegija, Švedija, Ispanija ir kt.

Išvados

Emigracija yra išvykimas į kitą valstybę, ketinant apsigyventi naujoje gyvenimo vietoje nuolat arba ne trumpiau kaip 12 mėn. Imigracija – atvykimas į šalį, ketinant apsigyventi naujoje gyvenimo vietoje nuolat arba ne trumpiau kaip 12 mėn. Imigrantu vadinamas asmuo, atvykęs į šalį, ketinantis gyventi naujojoje gyvenamojoje vietoje nuolat, o emigrantu vadinamas asmuo, išvykęs į kitą valstybę, ketinantis gyventi naujojoje gyvenamojoje vietoje nuolat.

Pagrindinės gyventojų emigracijos priežastys: laisvas darbuotojų judėjimas; ekonominės priežastys: nedarbas, darbo užmokesčio skirtumai, gyvenimo lygio skirtumai; socialiniai ir kultūriniai veiksniai ir studijos svetur. Šios pagrindinės priežastys nulemia žmonių migraciją. Apsisprendimą emigruoti nulemia ekonominiai, socialiniai, demografiniai, politiniai, psichologiniai ir kiti veiksniai.

Emigracijos pasekmės yra teigiamos ir neigiamos: teigiamos yra mažesnis nedarbas, didesnis užimtumas, materialinė nauda šeimoms, kultūriniai mainai, geroji darbo patirtis, įgytas išsilavinimas ir pan. Neigiama: gyventojų skaičiaus mažėjimas, keičiasi amžiaus ir lyties struktūra, vyksta gyventojų senėjimas, darbo jėgos, kvalifikuotų darbininkų trūkumas, nepilnų šeimų, paliktų vaikų socialinės problemos ir kt. Svarbiausia iš jų – prarandamas ekonominės ir socialinės plėtros potencialas.

Jaunimas, kaip socialinė grupė, skiriasi nuo kitų amžiaus grupių tuo, kad yra liberalesnių pažiūrų, socialiai ir geografiškai mobilesni, imlesni socialiniams pokyčiams, tolerantiškesni naujoms įtakoms ir patirčiai. 2013 metų pradžioje Lietuvoje gyveno 631 tūkst. jaunuolių (14–29 metų amžiaus gyventojų); jie sudarė 21 proc. visų šalies gyventojų. Per dešimtmetį jaunuolių sumažėjo 145 tūkst., arba 18,7 proc. Lietuvos gyventojų ir jaunų žmonių (14–29 metų) skaičiaus mažėjimui turi įtakos migracija ir natūrali kartų kaita.

Daugiausiai emigruoja jauni darbingo amžiaus žmonės nuo 20 iki 34 metų. Kas antras emigrantas yra 20–29 metų amžiaus. Emigrantai yra jaunesni nei Lietuvos gyventojų vidurkis, todėl mūsų visuomenė dėl emigracijos sensta.

Jauni žmonės išvyksta iš Lietuvos, norėdami studijuoti užsienio universitetuose, dėl palankesnių priėmimo sąlygų, kai skiriamos stipendijos, teikiama finansinė parama, bei dėl įsidarbinimo galimybių.

Lietuvoje jau baigusiems studijas, įgijusiems išsilavinimą ir tapusiems gerais specialistais yra sunku surasti

darbą, nes trūksta darbo patirties. Kai kurie geri specialistai išvyksta iš Lietuvos dėl ekonominių priežasčių, tinkamesnės intelektualinės terpės, geresnių saviraiškos galimybių. Tokių specialistų praradimas labai skaudžiai paveikia darbo rinką, vyksta „protų nutekėjimas“.

Gyventojus skatina emigruoti bloga ekonominė situacija, didelis nedarbo lygis, palyginti didesnis atlyginimas. Gyventojai išvykę į kitą valstybę tikisi įsidarbinti, turėti geresnes karjeros perspektyvas, gauti geresnį atlyginimą, pagerinti gyvenimo sąlygas, įgyti išsilavinimą. Emigracijos priežastimis gali būti šeimos problemos, nesaugumo jausmas, teisingumo stoka, netinkamas darbdavių elgesys su darbuotojais ir kitos įvairios priežastys, kurios priklauso individualiai nuo kiekvieno asmens.

2013 m. populiariausia išvykstančiųjų kryptimi išlieka Jungtinė Karalystė – emigravusių į ją skaičius siekė 17,9 tūkst. (46,1 proc.), 3,3 tūkst. (8,5 proc.) emigrantų tikslo šalimi rinkosi Airiją, po 3 tūkst. (po 7,7 proc.) – Norvegiją ir Vokietiją. Lietuvos gyventojai savo išvykimą deklaravo ir į Jungtines Amerikos Valstijas (1,3 tūkst., arba 3,3 proc.), Ispaniją (1,1 tūkst., arba 2,7 proc.), Baltarusiją, Švediją, Daniją (beveik po 1 tūkst., arba beveik po 2,5 proc.).

Valstybė, norėdama sumažinti gyventojų ir jaunimo migraciją, turėtų sukurti palankias sąlygas gyventi tėvynėje: mažinti nedarbo lygį, gerinti ekonomines sąlygas šalyje, skatinti naujų darbo vietų kūrimą, skatinti SVV plėtrą, remti norinčius pradėti verslą ar dirbti savarankiškai. Valstybė turėtų sudaryti palankesnes sąlygas norintiems pradėti kurti nuosavą verslą: suteikti mokesčių lengvatas naujiems besikuriantiems verslininkams, mažinti biurokratizmą.

Literatūra

- Ambrozaitienė, D. 2013. *Lietuvos gyventojų tarptautinė migracija* [interaktyvus]. Lietuvos statistikos departamentas [žiūrėta 2014 m. rugsėjo 21 d.]. Prieiga per internetą: http://osp.stat.gov.lt/documents/10180/637156/Pasaulio_lietuviu_bendr_Gyv_tarpt_migr_130509.pdf/48e90937-3bd1-4590-8aa6-68087cdf46dd
- Damulienė, A. 2013. Migracijos problema Lietuvoje ir jos įtaka šalies ekonomikai, *Business Systems and Economics* 3(1): 106–118.
- Delfi. 2014. *Lietuvos jaunimas: vaikinių gerokai daugiau nei merginų* [interaktyvus], [žiūrėta 2014 m. gruodžio 14 d.]. Prieiga per internetą: www.delfi.lt/news/daily/education/lietuvos-jaunimas-vaikinu-gerokai-daugiau-nei-merginu.d?id=65534570
- Dumčienė, K. 2012. Jaunimas, *Žaltytis. Želvos kaimo bendruomenės laikraštis*. Nr. 1(8). [interaktyvus], [žiūrėta 2014 m. gruodžio 14 d.]. Prieiga per internetą: http://www.zelvoskaimobendruomene.lt/lib/manage/upload/Laikraštis%20Nr_8.pdf
- EMN bendras migracijos tinklas. 2012a. *Emigracija, imigracija* [interaktyvus]. EMN bendras migracijos tinklas. EPIS Migracijos departamento elektroninė paslaugų informacinė

- sistema [žiūrėta 2014 m. rugsėjo 14 d.]. Prieiga per internetą: <http://123.emn.lt/lt/bendros-tendencijos/migracija-10-metu-apzvalga>
- EMN bendras migracijos tinklas. 2012b. *Kas imigruoja į Lietuvą?* [interaktyvus]. EMN bendras migracijos tinklas. EPIS Migracijos departamento elektroninė paslaugų informacinė sistema [žiūrėta 2014 m. rugsėjo 24 d.]. Prieiga per internetą: <http://123.emn.lt/lt/imigracija/kas-imigruoja-i-lietuva>
- Kokengauzaitė, J.; Tonkunaitė, G. 2010. Ekonominės emigracijos priežastys ir poveikis Lietuvos darbo rinkai, *Ekonomikos ir vadybos aktualijos* 2010: 53–61.
- Lietuvos laisvosios rinkos institutas. 2006. *Migracija: pagrindinės priežastys ir gairės pokyčiams* [interaktyvus], [žiūrėta 2014 m. rugsėjo 14 d.]. Prieiga per internetą: <http://www.llri.lt/naujienos/ekonominė-politika/darbo-santykiai/tyrimas-migracija-pagrindines-priežastys-ir-gaires-pokyčiams/lrinka>
- Lietuvos Respublikos Jaunimo politikos pagrindų įstatymas 2003. [interaktyvus], [žiūrėta 2014 m. gruodžio 14 d.]. Prieiga per internetą: http://www3.lrs.lt/pls/inter2/dokpaieska.showdoc_c_1?p_id=267613&p_query=&p_tr2=
- Lietuvos statistikos departamentas [interaktyvus]. 2014 [žiūrėta 2014 m. gruodžio 14 d.]. Prieiga per internetą: <http://osp.stat.gov.lt/temines-lenteles1>
- Lrytas. 2014. *Emigracija Lietuvoje mažėja* [interaktyvus]. BNS ir Lrytas inf. [žiūrėta 2014 m. rugsėjo 27 d.]. Prieiga per internetą: <http://www.lrytas.lt/lietuvos-diena/aktualijos/emigracija-lietuvoje-mazeja.htm>
- Maslauskaitė, A.; Stankūnienė, V. 2007. *Šeima abipus sienos: Lietuvos transnacionalinės šeimos genezė, funkcijos ir raidos perspektyvos*. Vilnius: Tarptautinė migracijos organizacija. 229 p.
- National Geographic Society. 2005. *Human Migration Guide* [interaktyvus], [žiūrėta 2015 m. sausio 3 d.]. Prieiga prie internetą: <http://www.nationalgeographic.com/xpeditions/lessons/09/g68/migrationguidestudent.pdf>
- Paukštys, S.; Tarnavičiūtė, V.; Stašaitienė, D. 2012. *Jurbarko rajono jaunimo užimtumo didinimo galimybės*. Galimybių studija. Europos žemės ūkio fondas kaimo plėtrai: Europa investuoja į kaimo vietoves, Lietuvos kaimo tinklas, VVG Nemunas. Kaunas. 53 p.
- Putvinskaitė, I. 2010. Šiuolaikinė emigracija ir ją lemiančios priežastys, *Ekonomikos ir vadybos aktualijos* 2010: 676–681.
- Respublika. 2010. *Dabartinė emigracija primena didįjį tautų kraustymąsi. Kitos Lietuvos žinios* [interaktyvus], [žiūrėta 2015 m. sausio 3 d.]. Prieiga prie internetą: http://www.respublika.lt/lt/naujienos/lietuva/kitos_lietuvos_zinios/dabartine_emigracija_primena_didiji_tautu_kraustymasi/.print.1
- Rudžinskienė, R.; Paulauskaitė, L. 2014. Lietuvos gyventojų emigracijos priežastys ir padariniai šalies ekonomikai, *Socialinė teorija, empirija, politika ir praktika* 8: 62–78.
- Savas. Visagino miesto jaunimo organizacija [interaktyvus]. 2014 [žiūrėta 2014 m. gruodžio 14 d.]. Prieiga prie internetą: <http://www.vpm.lt/savas/>
- Sipavičienė, A.; Stankūnienė, V. 2011. Lietuvos gyventojų (e) migracijos dvidešimtmetis: tarp laisvės rinktis ir išgyvenimo strategijos, *Filosofija. Sociologija* 22(4): 323–333. Lietuvos mokslų akademija.
- Stulgienė, A.; Daunorienė, A. 2009. Migracijos poveikis darbo jėgos rinkos pusiausvyrai, *Ekonomika ir vadyba* 1(14): 984–992.
- Šimanskienė, L.; Paužuolienė, L. 2013. Migracija Lietuvoje priežastis ir padariniai, *Regional Formation and Development Studies* 1(9): 146–155. Journal of Social Sciences, Klaipėda University.
- Vaitekūnas, S. 2006. *Lietuvos gyventojai per du tūkstantmečius*. Mokslo ir enciklopedijų leidybos institutas. Vilnius. 477 p.
- Žodynas 2014. *Imigrantas ir emigrantas* [interaktyvus], [žiūrėta 2014 m. rugsėjo 20 d.]. Prieiga per internetą: <http://zodynas.vz.lt/emigrantas>

A RESEARCH OF PROVISIONS OF THE LITHUANIAN YOUTH MIGRATION

E. Siniavskaitė, D. Andriušaitienė

Abstract

Young people are a very important part of society, on whom the country and people's welfare depends. Unfortunately, emigration of young people is notable every year because of the present economic, social and financial situations. In the year 2013 because of emigration Lithuania has lost 17.6 thousand of young people of the country's population between ages of 14–29 years. Because of youth emigration Lithuania has confronted with social, demographic problems. Our homeland is losing population yearly, rapid aging of the populations noticeable, age structure of the deformations going also birth rates are decreasing because of youth migration, brain drains noticeable. Number of well educated, diligent young people is decreasing, as a result Lithuania often lacks good specialists and there is nobody to replace them. Purpose of this article is to find out what are the reasons for the emigration of young people and to answer the question why young people are emigrating from Lithuania and what would encourage them to stay in their homeland. This article consists of three parts. The first part has dealt with the theoretical aspects of migration, in the second part the article examines the concept of migration of the population, its causes, factors and consequences. The third part of the article carried out the provisions of Lithuanian youth migration study using literature and statistical data. The article ends with conclusions and recommendations.

Keywords: youth, migration, emigration, migration of population, emigration of young people, youth unemployment.